



**Naturvärdesbedömning till detaljplan
för Getabrohult 1:17 m fl, Bollebygds
kommun**

2014-08-27

Naturvärdesbedömning till detaljplan för Getabrohult 1:17 m fl, Bollebygds kommun

2014-08-27

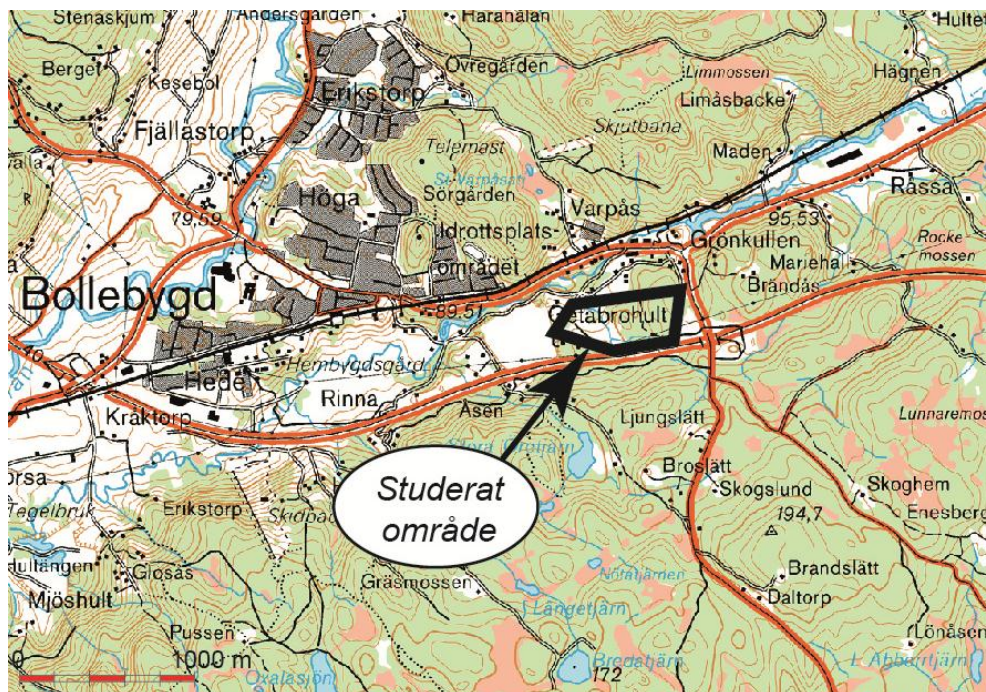
Beställare:	Bollebygds kommun Samhällsbyggnadsavdelningen 517 83 Bollebygd
Beställarens representant:	Marcel Abedini
Konsult:	Norconsult AB Box 8774 402 76 Göteborg
Uppdragsledare, handläggare: GIS:	Ola Sjöstedt Mattis Jansson
Underkonsult:	Calle Bergil, Melica
Uppdragsnr:	103 25 45
Filnamn och sökväg:	n:\103\25\1032545\0-mapp\09 beskr-utredn- pm-kalkyl\naturvärdesbedömning till detaljplan för getabrohult 1_17 mfl.doc
Kvalitetsgranskad av:	Calle Bergil
Omslagsfoto:	Violettekantad guldvinge på smörblomma (Calle Bergil)
Övriga foton:	Ola Sjöstedt

1. Uppdraget

Uppdraget har inneburit att genomföra en naturvärdesbedömning som underlag till en detaljplan för Getabrohult 1:17 m fl. Planområdet är beläget strax sydost om Bollebygds samhälle och direkt norr om riksväg 40 (se *figur 1*). Arbetet har utförts på uppdrag av samhällsbyggnadsavdelningen, Bollebygds kommun genom Marcel Abedini.

2. Arbetets bedrivande

Naturvärdesbedömningen har utförts av biolog Ola Sjöstedt vid Norconsult AB. Biolog Calle Bergil, Melica, har medverkat vid fältinventeringen, och har i övrigt också fungerat som granskare och bollplank. Biolog Mattis Jansson har bistått med kartarbete i GIS. Förutom inventering i fält har även en genomgång gjorts av eventuella tidigare dokumenterade naturvärden i området. Fältinventeringen utfördes den 19 juni 2014.



Figur 1. Översiktskarta med inventeringsområdet markerat.

3. Naturförhållanden

Inventeringsområdet ligger i södra kanten av Söråns dalgång. En mindre bäck rinner i nordvästlig riktning genom området på sin väg mot Sörån, som är belägen strax norr inventeringsområdet.

Området kan delas in i en västlig del med öppna gräsmarker som omges av lövskog eller lövträd, och en östlig barr- och blandskogspräglad del i högre terräng. En stor del av området längst i öster har avverkats och består idag av ungskog med björk och gran samt en del kvarlämnade tallöverståndare. Mot väster ökar lövinslaget efterhand och marken präglas alltmer av jordbruksmark eller före detta jordbruksmark.

Merparten av de öppna områdena förefaller idag sakna hävd. Igenväxningen har dock ännu inte gått så långt att lövsly börjat växa in på de öppna ytorna. Områdets tidigare jordbruksprägel märks även i övergångszonen mellan de öppnare områdena i väster och skogsområdet i öster. Här förekommer rikligt med gläntor i skogsmiljöerna som vittnar om att markerna tidigare hävdats genom bete och/eller slåtter. Här finns också kvarvarande rester av ängsflora med bl a ganska rikligt med grönvit nattviol. Samtidigt pågår det en igenväxning som på sina ställen är påtaglig med bl a stora dominerande bestånd av örnbräken.

I den västra mer öppna delen av området är lövträdsinslaget påtagligt. Här finns bl a grova, solitära ädellövträd av ek, ask och lönn. Eken förekommer också i form av mindre bestånd.



Östligaste delen av inventeringsområdet består till stor del av ungskogar med en del kvarlämnade tallöverståndare.



I övergångszonen mellan den östra, skogspräglade delen och den öppnare västra delen finns blandskog med rikligt inslag av gläntor, vilka minner om tidigare hävd i form av bete och/eller slätter. Med upphörd hävd växer dessa nu snabbt igen med en första fas av höga gräs och örnbräken innan skogen på sikt sluter sig.



Den västra delen av inventeringsområdet präglas av öppna, tidigare brukade marker. Hävden förefaller nu ha upphört, eller sker endast extensivt. Karakteristiskt i denna del av området är inslaget av grova ädellövträd, bl a som här i form av en grov, solitär ek.

4. Naturvärden

Tidigare dokumenterade naturvärden

En genomgång har gjorts av det naturvårdsunderlag som finns på länsstyrelsen, skogsstyrelsen och kommunen (Länsstyrelsen Västra Götaland 2014). Dessutom har en kontroll gjorts av eventuella artfynd i artrapporteringsystemet Artportalen (www.artportalen.se). I inget av underlagen finns några uppgifter om särskilda naturvärden eller arter inom det inventerade området.

I Artportalen finns dock en del uppgifter om intressanta arter av vildbin från övriga delar av Söråns dalgång vilka kan vara av intresse i sammanhanget, bl a finns en fynduppgift från 2013 om det rödlistade väddsandbiet strax norr om inventeringsområdet. Insektsfaunan i en del av dalgången närmare Bollebygds samhälle har tidigare uppmärksammats. Förutom det nämnda väddsandbiet har även de rödlistade arterna guldsandbi och violettekantad guldvinge noterats (se vidare bl a Nilsson 2005 och GF Konsult AB 2006).

Skyddade, rödlistade och naturvårdsintressanta arter

I samband med fältinventeringen i augusti 2014 noterades ett flertal växtlokaler för orkidén **grönvit nattviol** *Platanthera chlorantha* i området (se figur 2). Alla arter av orkidéer är fridlysta. Fynden gjordes i öppen gräsmark eller i små gläntor i skog. I samtliga fall bedöms växtlokalerna sakna hävd idag, eller har bara extensiv hävd.

I en blomrik före detta åkermark noterades den rödlistade fjärilen **violettekantad guldvinge** *Lycaena hippothoe*. Arten är rödlistad i kategori NT (nära hotad), se faktaruta på sid 9 för förklaring av rödlistade arter m m.

En grov **ask** *Fraxinus excelsior* noterades i södra delen av inventeringsområdet. Arten är rödlistad i kategorin sårbar (VU) p g a att den är kraftigt drabbad av sjukdomen askskottsjukan. Sjukdomen medför risk för utslagning av större delen av det svenska beståndet av ask (www.artdatabanken.se). Det noterade trädet verkar ännu inte vara drabbat av sjukdomen.

I en del av områdets öppna gräsmarker noterades signalarter för ängs- och betesmarker, och på grova lövträd i väster noterades signalarter för skogsmark, se vidare under respektive delområde i avsnittet ”Bedömning av naturvärden” nedan.



Orkidén grönvit nattviol noterades på ett flertal ställen i inventeringsområdets centrala del, kvarstående i öppen gräsmark eller i gläntor i skog.

FAKTARUTA

Skyddade arter



Artskyddsförordningen omfattar bestämmelser för skyddade djur- och växtarter. Enligt förordningen är det bl a förbjudet att döda eller störa vissa djurarter som finns förtecknade i förordningens bilaga samt att skada eller förstöra dessa djurs fortplantningsområden eller viloplats. Exempel på sådana arter är större vattensalamander, åkergröda, hasselsnok och läderbagge. Förordningen tar även upp andra arter, men för alla arter gäller inte samma starka skydd. För vissa arter som omfattas av EU:s habitatdirektiv finns även ett krav att speciella bevarandeområden (dvs Natura 2000-områden) skall utses.

Fridlysta arter

Naturvårdsverket och länsstyrelserna har upprättat särskilda föreskrifter om fridlysta arter i landet eller delar av landet. Dessa arter är skyddade mot exempelvis plockning, insamling och viss markexploatering. Alla grod- och kräldjur, fladdermöss och orkidéer är exempel på djur- och växtgrupper som är fridlysta i hela landet. Blåsippa är exempel på en art som har olika regler för olika delar av landet. En markexploatering som riskerar att skada fridlysta arter kräver att man ansöker om dispens hos länsstyrelsen.

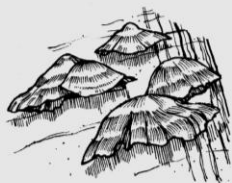
Rödlistade arter



ArtDatabanken, som är en för Sveriges lantbruksuniversitet och Naturvårdsverket gemensam enhet, har via olika flora- och faunavårdskommittéer angivit vilka svenska växt- och djurarter som bör klassas som hotade eller missgynnade. Dessa arter kallas gemensamt för rödlistade arter. Arterna anges i sex kategorier och följer det system som Internationella Naturvårdsunionen (IUCN) presenterat för global rödlistning:

RE.	Försvunnen (Regionally Extinct)
CR.	Akut hotad (Critically Endangered)
EN.	Starkt hotad (Endangered)
VU.	Sårbar (Vulnerable)
NT.	Nära hotad (Near Threatened)
DD.	Kunskapsbrist (Data Deficient)

Signalart



En art vars förekomst signalerar att miljön där den påträffats kan ha höga naturvärden kallas ibland signalart. En lista av signalarter har sammanställts av Skogsstyrelsen och dessa används som stöd vid inventering av nyckelbiotoper, dvs skogsmiljöer med höga naturvärden. Signalarterna omfattar kärlväxter, lavar, mossor och svampar eftersom dessa grupper lämpar sig bäst för inventering av nyckelbiotoper. De krav som en signalart skall uppfylla är enligt Skogsstyrelsen:

- Nägorlunda vanlig med en jämn utbredning så att arten ofta finns där naturvärdet är högt.
- Starkt knuten till skogsbiotoper med höga naturvärden. Arten påträffas sällan där naturvärdet är lågt.
- Lätt att upptäcka i fält.
- Kan identifieras i fält. Saknar närstående förväxlingsbara arter.

En förteckning över signalarter för ängs- och betesmarker har tagits fram av Jordbruksverket.

Indikatorart

En indikatorart är en art som indikerar en speciell förekomst eller kvalitet i en miljö, vilket i sig inte behöver vara förknippat med höga naturvärden. Indikatorarter som indikerar naturvärden har i princip samma betydelse som begreppet signalart.

Bedömning av naturvärden

Utifrån fältinventeringen och genomgången av befintligt naturvårdsunderlag har en bedömning av områdets naturvärden gjorts. Till hjälp har använts en värdepyramid (*bilaga 1*) som också användes i samband med en naturvärdesbedömning av andra delar av Söråns dalgång 2006 (GF Konsult AB 2006).

Inventeringsområdet bedöms inte ha naturvärden enligt de högsta värdekategorierna A-B. Däremot bedöms fyra områden enligt kategori C (Områden med större lokala naturvärden) och ytterligare elva enligt kategori D (Övriga områden med lokala naturvärden), se *figur 2*. Två av områdena enligt kategori C utgör blomrika miljöer som bedöms ha stort lokalt värde för insektslivet (vildbin, fjärilar m m). De två andra C-områdena är mindre ekskogsmiljöer med inslag av grova ekar och förekomst av signalarter. Områdena enligt kategori D består av en variation av miljöer i form av bäckmiljöer, före detta ängsmarker, grova, solitära lövträd m m. Övrig mark bedöms enligt kategori E (Övriga naturområden). Naturvärdena här bedöms inte vara förhöjda, men inslag av naturvärden kan finnas även här. I vissa fall finns indirekta värden, t ex gynnas de solitära lövträden och de mindre ekbestånden i väster av att den omgivande marken är öppen.

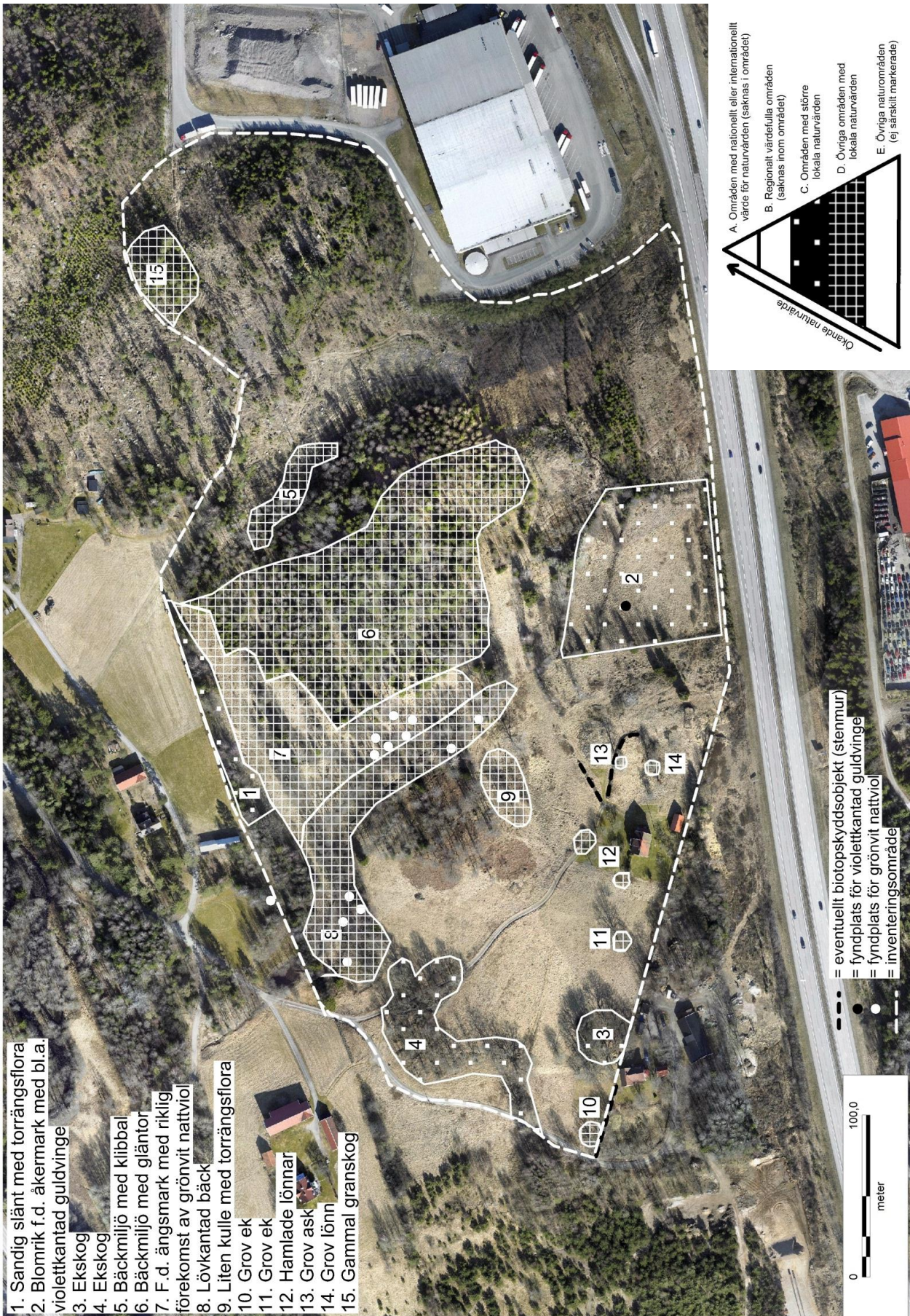
Nedan följer en kort beskrivning av respektive delområde som bedömts ha förhöjt naturvärde.

1. Sandig slänt med torrängsflora (naturvärdeskategori C)

Sydvänd slänt på sandig mark. En ganska stor del av slänten är bevuxen med tall, björk, rönn, sälg och gran, men mellan träden finns gläntor med rik ängsvegetation med bl a åkervädd, ängsvädd, svinrot, ängshavre, gulmåra, ärenpris m m. Alla de angivna arterna utom åkervädd utgör signalarter för värdefull ängs- och betesmark enligt Jordbruksverket. Förekomsten av åkervädd är dock intressant då det rödlis-tade väddsandbiet, som noterats inte så långt från området, är beroende av att samla pollen från åkervädd. I slänten noterades enstaka sandblottor, vilka skulle kunna utgöra bomiljöer för t ex sandbin. Området saknar hävd och är därför på väg att växa igen.



Sydvänd, sandig slänt med bl a blommande åkervädd, som syns i förgrunden.



Figur 2. Bedömda naturvärden

2. Blom- och fjärilsrik före detta åker (naturvärdeskategori C)

Före detta åkermark som nu utgörs av en något fuktig, ohävdad gräsmark. Förutom lite gökblomster förekommer inga signalarter för ängs- och betesmarker, men området blommar ändå rikligt med bl a smörblomma, kärtistel, grästhjälmar, kråkvicker och strätta. Vid inventeringstillfället i juni 2014 noterades rikligt med fjärilar i området, bl a den rödlistade arten violettekantad guldvinge (NT). I övrigt fanns flera arter av blåvingar, skogsnätfjäril, luktgräsfjäril och någon art av pärlmorfjäril. Området utgör en typ av miljö som har begränsade botaniska värden, men som är värdefull för den pollen- och nektarsökande insektsfaunan. Utan hävd kommer marken på sikt att växa igen till skogsmark.



Fuktig f d åkermark med rik fjärilsfauna. De gula blommorna i förgrunden är smörblommor. Se även omslagsfotot.

3. Ekskog (naturvärdeskategori C)

Mindre ekskogsbestånd med relativ grov ek. Den största eken uppmättes till 2,88 m i stamomkrets i brösthöjd. Förutom ek finns ett visst inslag av lönn och rönn. Floran i fältskiktet är trivial med bl a kirskål, hundäxing och hallon, men på en del av träden noterades laven rostfläck och signalarten fällmossa. Naturvärdena är främst knutna till träden, och naturvärdesklassningen motiveras främst av det relativt stora antalet grova ekar.



Grov ek i område 3.

4. Ekskog (naturvärdeskategori C)

Ekbevuxen slänt med inslag av grova ekar. Förutom ek finns i området även ett visst inslag av lönn, asp och rönn. Den största eken uppmättes till 2,52 m i stamomkrets. I västra delen står ekarna i en smal zon i en delvis blockig slänt medan beståndet mot öster vidgar sig. Här är ekarna också något mindre, och står i en slänt med lågortsvegetation. Här växer bl a rikligt med skogs- och ängskovall. På vissa av ekarna växer rikligt med lavarna rostfläck och gammelgranlav. Naturvärdesklassningen motiveras främst av förekomsten av ett flertal relativt grova ekar.



Grov ek och i förgrunden en lönn i västra delen av område 4.

5. Bäckmiljö (naturvärdeskategori D)

Liten bäck som kantas av något äldre klibbal. Bäckens gränisar i öster mot en ungskog. Små tillströmmande källflöden finns i närheten av bäcken. Bland floran vid bäcken märks bl a kärrviol, ältranunkel, flädervänderot och hultbräken.



Mindre bäck som kantas av klibbal i område 5.

6. Blandskog med gläntor (naturvärdeskategori D)

Gles blandskog med gräsmarksgläntor. Trädskiktet domineras av björk, tall, gran och asp. I fältskiktet växer bl a ängskovall, kruståtel och örnbräken. Gläntorna vittnar om att området tidigare hävdats genom bete och/eller slåtter. Området har begränsade botaniska värden, men är troligtvis värdefullt för vissa djurgrupper, exempelvis som jaktbiotop för fladdermöss.



Gles blandskog med gläntor i område 6.

7. Före detta ängsmark med grönvit nattviol (naturvärdeskategori D)

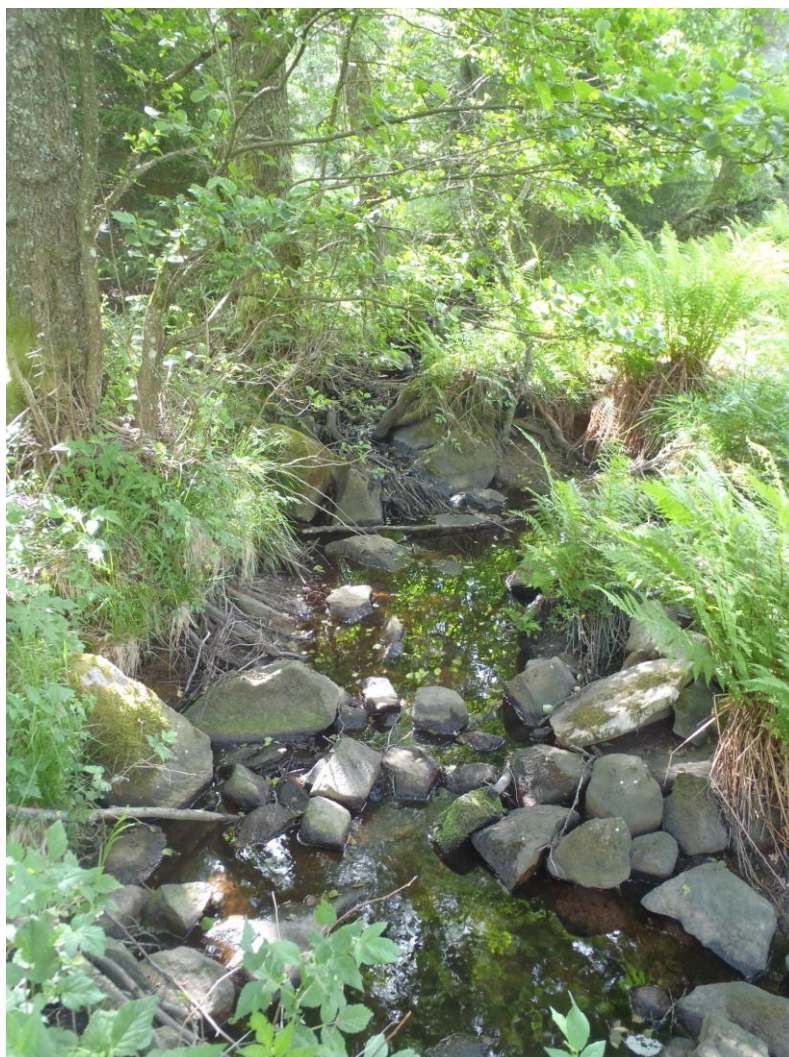
Före detta ängs- eller betesmark med rester av ängsflora, bl a noterades här ca 15-20 spridda exemplar av grönvita nattviol. I övrigt noterades också signalarter som gulmåra, stagg, ängsvädd och ärenpris. I norra delen av området finns en fuktig dalsänka där rikligt med aspsly börjat växa in i området. Området förefaller vara utan hävd eller hävdas bara extensivt.



Öppen gräsmark med rester av ängsflora i område 7, bl a ganska rikligt med grönvit nattviol.

8. Lövkantad bäck (naturvärdeskategori D)

Mindre bäck som kantas av lövträd, främst klipbal, men också en del björk. Flera av alarna är förhållandevis grova. Längst i söder finns en al som uppmättes till 2,46 m i stamomkrets. Delar av bäcken har en botten med stort inslag av sten och grus. Eventuellt kan den, trots att den är liten, ha en viss betydelse som öringmiljö. Den utgör ett biflöde till Sörån, som har dokumenterade värden för öring. I området noterades flera exemplar av grönvit nattviol.



Liten bäck med stenig botten i område 8.

9. Liten kulle med torrängsflora (naturvärdeskategori D)

Liten kulle med torrängsflora och signalarter i form av gulmåra, stagg, ärenpris, svinrot och ängsvädd. Även åkervädd förekommer. Området saknar hävd och det pågår en igenväxning med inväxande lövsly. Kullen är också bevuxen med enstaka medelgrova björkar.



Liten kulle med torrängsflora i område 9. Området håller på att växa igen med örnbräken och lövsly.

10. Grov ek (naturvärdeskategori D)

Grov ek som mäter 2,78 m i stamomkrets. Eken växer i kanten av en stenmur.



Grov ek i kanten av stenmur.

11. Grov ek (naturvärdeskategori D)

Grov, solitär, vidkronig ek som mäter 2,45 m i stamomkrets.



Grov, vidkronig ek, område 11.

12. Hamlade lönnar (naturvärdeskategori D)

Två plus två tidigare hamlade lönnar mellan ca 1,5-2 m i stamomkrets. Stammarna har börjat få tendens att bilda hålrum. Signalarten lönnlav noterades på en av lönnarna.



En av fyra tidigare hamlade lönnar i område 12.

13. Grov ask (naturvärdeskategori D)

Grov ask som mäter 2,81 m i stamomkrets. Lite silverlav noterades på stammen.



Grov ask, område 13.

14. Grov lönn (naturvärdeskategori D)

Relativt grov lönn som mäter 2,18 m i stamomkrets. Stammen är innanrötad och har en del håligheter.



Relativt grov lönn med delvis ihålig stam.

15. Gammal granskog (naturvärdeskategori D)

Litet kvarlämnat bestånd med ca 100-årig gran. På granarna växer ganska rikligt med gammelgranlav. Området har inslag av block men sparsamt med död ved.



Litet bestånd med äldre gran i område 15.

n:\103\251032545\0-mapp\09 beskr-utredn-pm-kalky\naturvärdesbedömning till detaljplan för getabrohult 1_17 mfl.doc

Biotopskydd

Biotopskydd enligt 7 kap 11 § miljöbalken gäller generellt för vissa objekt i jordbrukslandskapet. Inom inventeringsområdet förekommer stenmurar och öppna diken. Huruvida vissa av dessa ska anses omfattas av biotopskyddet avgörs av om marken som de finns på eller gränsar till kan bedömas som jordbruksmark. Markerna verkar sakna hävd idag. I de västra delarna har dock ännu inte lövsly börjat växa in i de öppna markerna. I *figur 2* har tre stenmurar markerats som eventuellt kan bedömas som biotopskyddade. Längre österut finns ytterligare någon stenmur samt öppna diken. Dessa har dock tillsvidare inte bedömts omfattas av biotopskyddet p g a att de ligger i mer igenväxta miljöer.



Vällagd stenmur vid delområde 10.



Vällagd stenmur i inventeringsområdets centrala, södra del. I bakgrunden syns den grova asken som utgör delområde 13.



Mindre vällagd stenmur belägen strax norr om föregående stenmur.

Förslag till hänsyns- och förbättringsåtgärder

Stora delar av inventeringsområdet har en historik som hävdad mark, i form av såväl åkerbruk som slätter och bete. Idag växer dock mycket av dessa marker igen. I stort sett alla de redovisade delområdena med förhöjda naturvärden – möjligen utom bäckmiljöerna i område 5 och 8 samt område 15 – har sina värden knutna till någon form av hävd.

Nedan ges förslag till hänsyns- och förbättringsåtgärder. Förbättringsåtgärder, såsom att restaurera områden som tidigare varit hävdade med slätter eller bete, skulle kunna ses som förslag till kompensation i det fall exploateringen tar i anspråk naturvärden. Förslagen till åtgärder är framtagna utan att något utbyggnadsförslag granskats. Det betyder att de till största delen är generellt hållna. I ett senare skede behöver en närmare granskning göras av vilka förslag som kan vara relevanta med hänsyn till aktuell utbyggnad, samt då även utveckla förslagen mer i detalj.

- Utbyggnaden bör så långt möjligt anpassas till förekomsten av områden med förhöjda naturvärden. Fysiska ingrepp bör så långt möjligt undvikas i områden klassade till C eller D. Det är viktigare att undvika ingrepp i C-områden.
- I de fall delområde 1, 2, 3, 4, 6, 7, 9, 10, 11, 12, 13 och 14 sparas bör man överväga att sköta områdena eller den närmast omgivande marken genom någon form av hävd såsom slätter, bete och/eller röjning.
- Av flera skäl kan det finnas anledning att prioritera hänsynsåtgärder/förbättringsåtgärder i delområde 1. Området ligger i utkanten av inventeringsområdet, och bör därför vara möjligt att spara. Området innehåller flora som är värdefull för bl a rödlistade arter av vildbin i omgivningarna (väddsandbi och guldsandbi). Här finns också möjligheter att skapa sandblottor som kan bli bomiljöer för bina. Området är på väg att växa igen, och det finns behov av att röja bort träd och lövsly. För att naturvärdena ska bibehållas skulle området även framgent behöva skötas genom slätter eller bete, eller i andra hand enbart återkommande röjning av inväxande lövsly.
- Om naturvärdena i delområde 2 ska kunna bevaras på sikt behöver området skötas, helst genom slätter. Av hänsyn till den rödlistade fjärilen violett-

kantad guldvinge och fjärilsfaunan i övrigt bör slåtter ske relativt sent på året, gärna inte förrän i september. Slåtter behöver dock inte ske varje år för att värdena ska bibehållas.

- Beträffande delområde 3 och 4 samt 10-14 behöver den närmast omgivande marken hållas fri från skuggande växtlighet för att naturvärdena ska bibehållas. Det skulle också vara en fördel om man kunde återuppta hamlingen av de lönnar som tidigare hamlats (område 12).
- Delområde 6, 7 och 9 behöver skötsel i form av slåtter, bete och/eller röjning för att bibehålla sina värden. Prioriteringen av områdena kommer dock längre ner än för de övriga delområden som nämnts ovan.

Referenser

GF Konsult AB. 2006: **Miljöutredning. Underlag till detaljplan för Rinna-Getabrohult, Bollebygds kommun.** 2006-02-08.

Länsstyrelsen Västra Götaland. 2014: **Informationskartan Västra Götaland.** <http://ext-webbgis.lansstyrelsen.se/Vastragotaland/Infokartan/>.

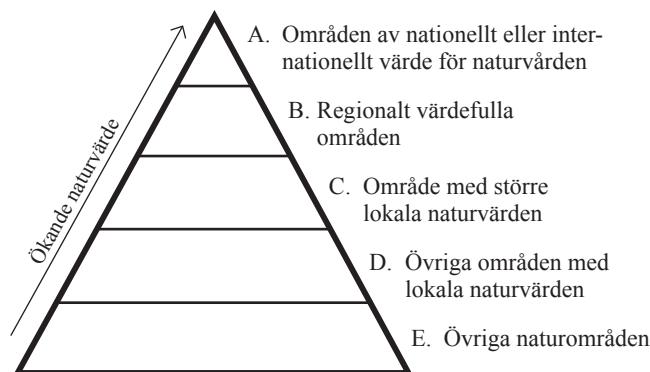
Databas över riksintressen, skyddade områden, lövskogsinventering, våtmarksinventering, Skogsstyrelsens nyckelbiotoper m m. Data kontrollerade i augusti 2014.

Nilsson, A. 2005: **Särskild miljökonsekvensbedömning med förslag för Bollebygds kommun.** 2005-12-01.

www.bollebygd.se. Naturvårdsrelaterad information kontrollerad i augusti 2014.

www.artportalen.se. Data kontrollerade i augusti 2014.

Värdepyramid för bedömning av naturvärden



A. OMRÅDEN AV NATIONELLT ELLER INTERNATIONELLT VÄRDE FÖR NATURVÅRDEN

Områden angivna som riksintresse för naturvården enligt beslut av Naturvårdsverket. Riksintressena behandlas i 3 kap 6 § miljöbalken (MB). Vissa områden är av nationellt och internationellt intresse som konventionsområde för våtmarker (CW-områden, Ramsarkonventionen) och/eller Natura 2000-områden enligt EU:s art- och habitatdirektiv respektive fågeldirektiv.

Hänsyn vid exploatering

Ambitionen skall alltid vara att undvika ingrepp i områdena. Då områdena ofta är stora kan dock graden av allvarighet av ett ingrepp variera beroende på vilket avsnitt som berörs och vilken karaktär verksamheten har.

B. REGIONALT VÄRDEFULLA NATUROMRÅDEN

Omfattar regionalt värdefulla områden enligt de länsvisa naturvårdsplaner som olika länsstyrelser eller kommunalförbund utarbetat. Grovt sett omfattas värdeklass 1-3. Vidare bör i de flesta fall områden enligt naturtypsinventeringar av ädellövskogar, ängs- och hagmarker, våtmarker och grusförekomster (grovt sett värdeklass 1-2) liksom områden med rödlistade djur- och växtarter, hotkategori CR, EN och VU ingå. Hela eller delar av områdena får anses vara "ekologiskt särskilt känsliga områden" enligt MB. Områdena omfattas i stort av 3 kap 3 och 6 §§ MB.

Hänsyn vid exploatering

Ambitionen skall alltid vara att undvika ingrepp i områdena. Då områdena ibland är stora kan dock graden av allvarighet av ett ingrepp variera beroende på vilket avsnitt som berörs och vilken karaktär verksamheten har.

C. OMRÅDEN MED STÖRRE LOKALA NATURVÄRDEN

Områden enligt kommunala naturvårdsprogram, områden enligt naturtypsinventeringar av ädellövskogar, ängs- och hagmarker, våtmarker m m (grovt sett värdeklass 3-4). Vidare ingår sådana arealmässigt mindre områden som kan klassas som nyckelbiotoper och sådana som hyser rödlistade djur och växter, hotkategori NT. Områdena kan tillhöra kategorin "ekologiskt särskilt känsliga områden" och omfattas då av 3 kap 3 § MB.

Hänsyn vid exploatering

Ingrepp i områdena bör undvikas.

D. ÖVRIGA OMRÅDEN MED LOKALA NATURVÄRDEN

Omfattar områden med lokala naturvärden. Detta omfattar t ex restbiotoper i odlingslandskapet, skogsbestånd med intressanta karaktärer såsom större lövinslag, viss trädkontinuitet etc. I vissa fall kan områdena utgöra skydds zoner eller spridningszoner till värdefullare naturområden. Punktobjekt som äldre grova träd kan ingå liksom vissa vattenmiljöer och i övrigt intressanta naturtyper eller lokaler med mindre vanliga växter och djur som inte inryms under kategori A-C.

Hänsyn vid exploatering

Ingrepp i områdena bör så långt möjligt undvikas. I många fall bör det vara möjligt att spara områdena inom ramen för en exploatering eller verksamhet.

E. ÖVRIGA NATUROMRÅDEN

Områden som inte innehåller några stora specifika naturvärden utöver de värden som vardagsnaturen i sig representerar. Den arealmässigt största delen av naturmarken i landskapet ingår i denna kategori. Mindre inslag av intressanta naturkvaliteter kan dock finnas även här. Naturvärdena kan också öka med tiden.

Hänsyn vid exploatering

Ingrepp i områdena ger mindre allvarliga effekter från naturvårdssynpunkt så länge det inte rör sig om exploatering av omfattande ytor. En exploatering kan också begränsa den framtida potentialen hos ett områdes naturvärden. En avvägning får göras gentemot andra intressen.



Norconsult AB

Theres Svensson gata 11

Box 8774, 402 76 Göteborg

031 – 50 70 00, fax 031-50 70 10

www.norconsult.se