



Artskyddsutredning av sånglärka Fjällastorp 3:6 m.fl.

Bollebygds kommun, Västra Götalands län

2024-01-31

DENNA RAPPORT

Uppdrag	Artskyddsutredning av sånglärka Fjällastorp 3:6 m.fl.
Beställare	Skanska genom AI Studio
Konsult	Jakobi Sustainability AB
Utredare	Vincent Bengtsson
Kvalitetsgranskning	Magnus Lundström
Bild förstasida	Fjällastorp 3:6, nordöstra delen.

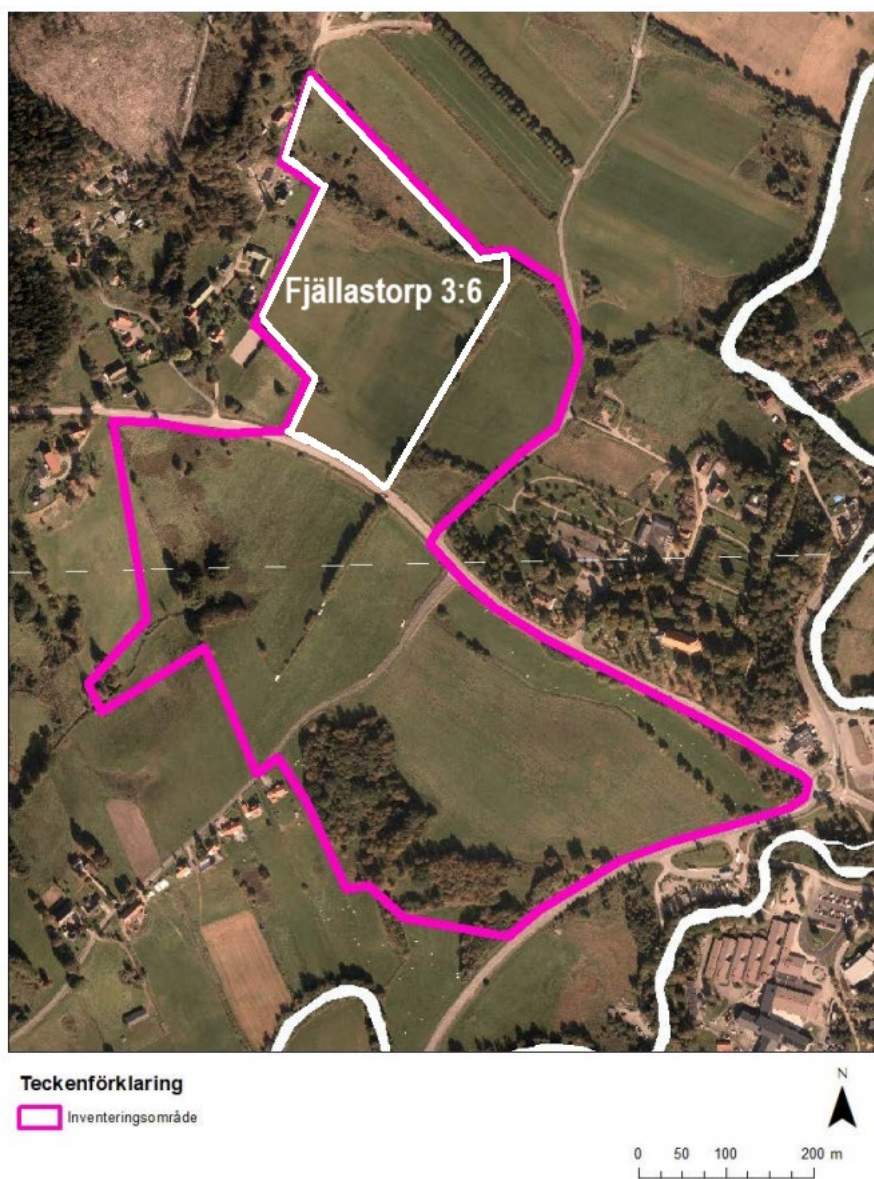
INNEHÅLL

1. BAKGRUND.....	4
1.1. Uppdrag och syfte.....	4
2. METOD.....	Fel! Bokmärket är inte definierat.
2.1.1. Lagstiftning.....	5
2.2. Störning av fåglar.....	5
3. ALLMÄN BESKRIVNING AV OMRÅDET och Beskrivning av sånglärka.....	6
3.1. Områdesskydd.....	6
3.2. Sånglärkans ekologi.....	6
3.3. Förekomst av sånglärka.....	6
4. Artskyddsbedömning Sånglärka.....	7
4.1. Bevarandestatus.....	7
4.2. Kontinuerlig ekologisk funktion.....	7
4.3. Påverkan och förslag till hänsyn- och skyddsåtgärder.....	8
5. Slutsats.....	8
6. REFERENSER.....	8

1. BAKGRUND

Uppdrag och syfte

Jakobi Sustainability AB har av AI studio fått i uppdrag att genomföra en artskyddsutredning avseende sånglärka inför detaljplanering av Prästgårdsgärdet och Fjällstorp i Bollebygds kommun. 2018 genomförde Jakobi Sustainability AB en naturvärdesinventering för att lokalisera miljöer med höga naturvärden samt skyddsvärda arter. Sånglärka utgjorde en av de påträffade arterna under naturvärdesinventeringen. Efter länsstyrelsen i Västra Götalands läns granskning av planen har ett granskningsyttrande lämnats där länsstyrelsen kravställt att planens påverkan på sånglärka behöver utredas.



Figur 1. Översiktskarta över det inventerade området 2018 samt Fjällstorp 3:6.

1.1. Lagstiftning

De arter som omfattas av förbud enligt 4–9 §§ artskyddsförordningen faller under begreppet skyddade arter.

Huvudregeln kommer från den 1 oktober 2022 vara att samtliga vilda fåglar som naturligt förekommer i Sverige är fridlysta enligt 4 § artskyddsförordningen. Detta innebär att det är förbjudet att:

1. avsiktligt fånga eller döda vilda fåglar,
2. avsiktligt förstöra eller skada vilda fåglars bon eller ägg eller bortföra sådana fåglars bon,
3. samla in vilda fåglars ägg, även om de är tomma, och
4. avsiktligt störa vilda fåglar, särskilt under deras häcknings- och uppfödningssperiod, om inte störningen saknar betydelse för att
 - a) bibehålla populationen av fågelarten på en tillfredsställande nivå, särskilt utifrån ekologiska, vetenskapliga och kulturella behov, eller
 - b) återupprätta populationen till den nivån.

Med avsikt avses att verksamhetsutövare är medveten om konsekvenserna men trots vetskapen genomför planerad verksamhet.

Om konflikt med artskyddsförordningen och verksamheten uppstår kan man vidta skydds- och hänsynsåtgärder och försiktighetsmått så att den ansökta verksamheten inte träffas av förbudsbestämmelser i 4 §.

”Även om alla fågelarter omfattas bör arter markerade med B i bilaga 1 till artskyddsförordningen, rödlistade arter samt sådana arter som uppvisar en negativ trend prioriteras i skyddsarbetet.” (Naturvårdsverket 2009).

1.2. Störning av fåglar

Vid alla typer av exploatering av naturområden finns risk för negativ påverkan på reproduktion och överlevnad hos de fåglar som häckar inom området som ska exploateras. Störningspåverkan kan ske på olika sätt till exempel till följd av ökade mänskliga aktiviteter i närheten av boplatser som leder till att häckningar misslyckas. Störning kan även ske till följd av habitatförstöring av häckningsområden eller lämpliga häckplatser, samt habitatförstöring av födosöksområden som utnyttjas av de aktuella fågelarterna såväl under deras häcknings- som icke-häckningssäsong. Generellt kan man säga att risken för störning av olika fågelarter är kopplad till fåglarnas revirstorlek, val av boplatser samt specialisering när det gäller födoval och födosöksområden. Sånglärka har sin boplatser direkt på marken och häckar tidigt vilket innebär en risk på grund av tidig skörd av exempelvis vall. Vidare är fåglar som har små revir och specialiserade i sitt födoval ofta mer känsliga för habitatförstöring, medan fåglar som har stora revir eller inte försvarar något revir och är generalister när det gäller sitt födoval är mindre störningskänsliga.

2. ALLMÄN BESKRIVNING AV OMRÅDET OCH BESKRIVNING AV SÅNGLÄRKA

2.1. Beskrivning

Landskapet består av en dalgång med jordbruksmark och lövskog längs Storåns dalgång. Fjällastorp 3:6 består dels av produktiv åkermark (5,2 ha) samt uppe i nordöstra delen ett igenväxningsområde på 1,6 ha med salix, björk ek, aspely, hallon, veketåg, åkertistel, strätta, fräken och älggräs.

2.2. Områdesskydd

Inget formellt skydd omfattar inventeringsområdet (Skogsstyrelsen 2023; Naturvårdsverket 2023; Länsstyrelsen 2023).

2.3. Sånglärkans ekologi

Sånglärkan häckar framför allt i jordbruksmark men kan även påträffas i andra biotoper som hedar och allvarmarker. Sånglärkan behöver öppna miljöer och trivs inte i igenväxande miljöer. Artens föda består av en bred mängd insekter. Boet läggs direkt på marken. Sånglärkan förekommer allmänt i södra och mellersta Sverige samt i Norrlands kustland. Sånglärkan är en kortflyttare och kan under milda vintrar övervintra i södra Sverige men majoriteten flyttar till sydvästra och södra Europa.

2.4. Förekomst av sånglärka

För planområdet genomförde Jakobi Sustainability AB en naturvärdesinventering. I resultatet av naturvärdesinventeringen framgår att sånglärka påträffades på fyra platser. Utöver inventeringen visar utdrag ur artportalen att sånglärkan att arten förekommer sparsamt inom kommunen utanför planområdet. Antalet rapporterade fåglar om ett medeltal på ungefär 10 om året och som mest 21 år 2011. Arten är rapporterad årligen. Förutom 2013 då rapporter saknas. Fynden är koncentrerade till Bollebygd med omnejd samt ett område strax norr om Olsfors (SLU ArtDatabanken, 2023). Hela området bedöms kunna hysa sex till sju häckande par sånglärka.



Figur 2. Antal inrapporterade fynd av sånglärka per år i Bollebygds kommun (SLU ArtDatabanken, 2024).

3. ARTSKYDDSBEDÖMNING SÅNGLÄRKA

3.1. Bevarandestatus

Sånglärkan förekommer allmänt i Europa från Storbritannien i väster och vidare österut till Kamtjatkahalvön i Ryssland. Arten har under de senaste decennierna genomgått en stor minskning över stora delar av utbredningsområdet, vilket till stor del beror på ett förändrat jordbruk. I Sverige har arten minskat med cirka 60% under de senaste trettio åren. De senaste åren har en viss återhämtning konstaterats och arten är idag inte rödlistad i Sverige. Lokalt visar utdrag ur artportalen att sånglärkan att arten förekommer sparsamt inom kommunen. Rapporter saknas helt från 2013 och den data som finns tillgänglig utgör ett litet men sannolikt representativt material för den lokala förekomsten. Arten anses "vanlig" varför man kan misstänka att sånglärkan sannolikt kan vara något underrapporterad.

3.2. Kontinuerlig ekologisk funktion

Lokal population bedöms i denna utredning återfinnas inom det av Jakobi Sustainability AB tidigare inventerat området som består av småskaligt jordbrukslandskap. Med kontinuerlig ekologisk funktion, KEF, avses den ekologiska funktion en livsmiljö normalt ständigt tillhandahåller åt en art, som exempelvis skydd eller födosöksplats eller häckningsplats. I det aktuella området har sånglärka påträffats vid fyra platser. Området antas bestå av som mest två häckande par. Förutom häckplats bedöms området även användas som födosöksområde av de lokala sånglärkorna. Området har historiskt sannolikt bestått av mer öppen karaktär med en högre grad av betesmarker som gynnar sånglärkan. Idag är området i högre grad bevuxet och i takt med igenväxning har områdets kontinuerliga funktion tappats för sånglärkan vilket återspeglas i det fåtalet återstående par på platsen.

Påverkan och förslag till hänsyn- och skyddsåtgärder

Hänsyn för sånglärka

Planen medför påverkan på sånglärkans boplatSMiljöer när de öppna ytorna inom planområdet försvinner. Røjning, avverkning eller markarbeten bör inte utföras under häckningsperioden april-juni med hänsyn till områdets häckande fåglar, särskilt markhäckande som sånglärka.

Detaljplanen bedöms dock inte påverka den lokala bevarandestatusen i kommunen. För att gynna arten i kommunen rekommenderas lärkrutor i intensivt odlade sädesfält som i forskning visar ha positiv påverkan på sånglärkans population (SLU 2018). Vidare föreslås att diken och ruderatmarker slås sent (efter maj). Detta gäller även vallar som alternativ kan slås med 30 dagars mellanrum så hinner sånglärkan lägga om och få ut sina ungar.

SLUTSATS

Jakobi Sustainability ABs bedömning gällande sånglärka är att arten är en av de arter som är knutna till jordbrukslandskapet som minskar över tid. Populationen av sånglärka är fortfarande relativt stor och har de senaste åren haft en ökning (Birdlife Sverige 2021). Om slutsatserna och rekommendationerna i detta PM följs bedöms inte sånglärkans bevarandestatus påverkas på något sätt som innebär att ett förbud enligt artskyddsförordningen.

REFERENSER

Birdlife Sverige Sveriges fåglar 2021 https://cdn.birdlife.se/wp-content/uploads/2022/01/Sverigesfaglar_2021.pdf

ESRI (2023). DigitalGlobe, GeoEye, Earthstar Geographics, CNES/Airbus DS, USDA, USGS, AEX, Getmapping, Aerogrid, IGN, IGP, swisstopo, och the GIS User Community

Jordbruksverket (2023) Databasen TUVÅ. URL: <https://etjanst.sjv.se/tuvaut> [2023-06-03]

Naturvårdsverket (2009). *Handbok för Artskyddsförordningen Del 1 – fridlysning och dispenser*. Handbok 2009:2 • UTGÅVA 1

SLU ArtDatabanken (2024) Artportalen. Sveriges Lantbruksuniversitet. URL: www.artportalen.se

SLU (2018) *Lantbrukare för sånglärkor unikt samarbete ska vända trenden för en hotad art* URL: https://www.lantmannen.com/siteassets/documents/02-vart-ansvar-jord-till-bord/klimat-och-natur/lantbrukare_for_larkor_rapport_maj2018.pdf

SLU ArtDatabanken 2016d Alauda arvensis Sånglärka ArtDatabanken SLU Uppsala
<https://artfakta.se/artinformation/taxa/alauda-arvensis-102979/detaljer> hämtad 12024-01-22

JAKOBI SUSTAINABILITY AB

Sven Hultins gata 9D . 412 58 Göteborg
+46 (0)70-345 26 09 . info@jakobiab.se