

UC Näringslivsanalys 2023.

Svaret på hur näringslivet utvecklas
i kommunerna



UC AB part of Enento Group

Bollebygds kommun 2023

Västra Götalands län

- Rapport 2023-11-20

De 14 företagen med högst nettoomsättning 2022 i kommunen			
			Nettoomsättning tkr
1	Flügger Sweden AB		1 333 759
2	Hultafors Group Sverige AB		786 564
3	Hammar Maskin AB		269 716
4	Contac Solutions AB		247 580
5	Hultafors AB	(Har ej säte i kommun)	236 125
6	Bollebygds Stormarknad Nya AB	(Har ej säte i kommun)	102 555
7	Närbutiken i Dalaberg AB	(Har ej säte i kommun)	69 262
8	Boxes & Labels Olsfors AB	(Har ej säte i kommun)	69 235
9	Vård i Rävlanda, Sättila AB		61 853
10	Nätts Entreprenad AB		60 050
11	Alfredsson Communication AB		58 826
12	Högsbols Montage AB		51 444
13	Finepart Sweden AB		44 970
14	Olsfors Elektriska AB		39 949

Senast uppdaterad 2023-11-20

OBS! Ovanstående företag har sitt säte registrerat i kommunen om annat ej anges

Nettoomsättning som visas för de företagen med högst nettoomsättning 2022 i kommunen baseras på normaliserade bokslutssiffror för kalenderår 2022

Innehållsförteckning

Innehållsförteckning	
	Sid nr
Översikt - aktiva aktiebolag, handels- och kommanditbolag samt enskild näringsverksamhet	1-3
Översikt - aktiva aktiebolag	4-5
Utveckling nyföretagande	6
Utveckling konkurser och övriga på obestånd	7
Utveckling sysselsättning och omsättning i förhållande till antal arbetsföra	8
Antalsfördelning företag per antal anställda	9
Antalsfördelning företag per omsättningsintervall	10
Utveckling nettoomsättning och förändring av nettoomsättning	11
Utveckling resultat och förändring av resultat	12
Utveckling avkastning på totalt kapital och omsättning per anställd	13
Utveckling kassalikviditet och konsolideringsgrad	14
Utveckling rörelsemarginal och andel med negativt eget kapital	15
Utveckling riskbuffert och materiell anläggningsstruktur	16
Åldersfördelning VD och utveckling av andel kvinnliga VD	17
Utveckling av andel kvinnliga och andel utländska styrelsemedlemmar	18
Utveckling av andel företag som tillhör koncern och utländsk koncern	19
Utveckling obeståndsrisk och riskfördelning	20
Definitioner och SNI-gruppering som används i rapporten	Bilaga 1
Underlag till ett urval av de grafer som presenteras i rapporten	Bilaga 2

Senast uppdaterad 2023-11-20

Samtliga företagsformer

Översikt - aktiva aktiebolag, handels- och kommanditbolag samt enskild näringsverksamhet

Aktivförändring 2209 - 2309				
	AB	HKB	Enskild	Total
Aktiva företag vid periodens början	427	32	568	1 027
Nystartade	20	2	28	50
Konkurser	-3	0	0	-3
Övriga på obestånd	-2	0	-1	-3
Aktiva företag vid periodens slut	442	31	578	1 051
Inflyttade	13	0	28	41
Utflyttade	-12	-1	-21	-34
Övriga förändringar	5	-2	-25	-22
Nettoförändring	15	-1	10	24

Senast uppdaterad 2023-11-20

Antal aktiva företag per bransch 2309

	AB	HKB	Enskild	Total
Jordbruk, skogsbruk och fiske	9	1	235	245
Verksamhet inom juridik, ekonomi, vetenskap och teknik	73	8	51	132
Byggverksamhet	66	3	49	118
Handel	60	6	42	108
Fastighetsverksamhet	43	2	20	65
Branschtillhörighet okänd	49	1	8	58
Annan serviceverksamhet	10	2	43	55
Tillverkning	25	0	22	47
Informations- och kommunikationsverksamhet	32	1	12	45
Kultur, nöje och fritid	9	2	29	40
Uthyrning, fastighetsservice, resetjänster och andra stödtjänster	15	3	21	39
Utbildning	6	2	22	30
Transport och magasinering	16	0	7	23
Vård och omsorg	11	0	12	23
Finans- och försäkringsverksamhet	11	0	0	11
Hotell- och restaurangverksamhet	4	0	4	8
Vattenförsörjning, avloppsrening, avfallshantering och sanering	3	0	0	3
Utvinning av mineral	0	0	1	1
Försörjning av el, gas, värme och kyla	0	0	0	0
Offentlig förvaltning och försvar, obligatorisk socialförsäkring	0	0	0	0
Förvärvsarbete i hushåll	0	0	0	0
Verksamhet vid internationella organisationer, utländska ambassader o.d.	0	0	0	0

Senast uppdaterad 2023-11-20

Antal aktiva företag per bransch enl SNI 2007 periodvis					
	2309	2209	2109	2009	1909
Jordbruk, skogsbruk och fiske	245	230	228	207	209
Verksamhet inom juridik, ekonomi, vetenskap och teknik	132	130	121	118	120
Byggverksamhet	118	130	130	130	117
Handel	108	107	106	103	109
Fastighetsverksamhet	65	55	56	51	47
Branschtillhörighet okänd	58	51	44	40	65
Annan serviceverksamhet	55	62	62	58	54
Tillverkning	47	48	49	48	46
Informations- och kommunikationsverksamhet	45	39	36	38	37
Kultur, nöje och fritid	40	39	41	35	37
Uthyrning, fastighetsservice, resetjänster och andra stödtjänster	39	38	34	33	34
Utbildning	30	30	33	31	27
Vård och omsorg	23	24	29	23	21
Transport och magasinering	23	23	22	23	26
Finans- och försäkringsverksamhet	11	9	8	9	7
Hotell- och restaurangverksamhet	8	8	6	7	9
Vattenförsörjning, avloppsrening, avfallshantering och sanering	3	3	3	3	3
Utvinning av mineral	1	1	0	0	1
Försörjning av el, gas, värme och kyla	0	0	0	0	0
Offentlig förvaltning och försvar, obligatorisk socialförsäkring	0	0	0	0	0
Förvärvsarbete i hushåll	0	0	0	0	0
Verksamhet vid internationella organisationer, utländska ambassader o.d.	0	0	0	0	0

Senast uppdaterad 2023-11-20

Aktiebolag

Översikt - aktiva aktiebolag

Aktivförändring periodvis					
	2209 - 2309	2109 - 2209	2009 - 2109	1909 - 2009	1809 - 1909
Aktiva företag vid periodens början	427	401	362	356	328
Nystartade	20	28	24	20	24
Konkurser	-3	-2	-1	-2	-3
Övriga på obestånd	-2	-2	-2	0	-1
Inflyttade	13	13	15	16	9
Utflyttade	-12	-9	-12	-11	-8
Övriga förändringar	5	-2	15	-11	5
Aktiva företag vid periodens slut	442	427	401	362	356
Nettoförändring	15	26	39	6	28

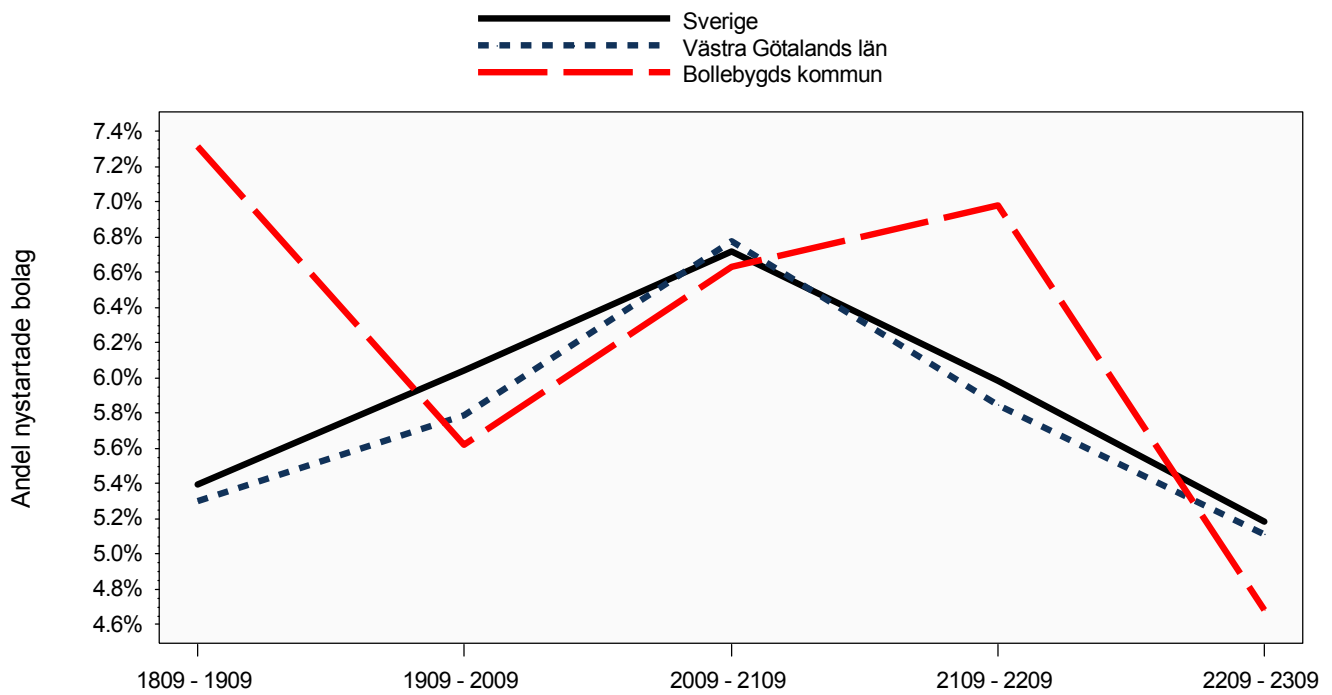
Senast uppdaterad 2023-11-20

Antal aktiva aktiebolag per bransch enl SNI 2007 periodvis					
	2309	2209	2109	2009	1909
Verksamhet inom juridik, ekonomi, vetenskap och teknik	73	73	61	54	53
Byggverksamhet	66	65	59	51	46
Handel	60	61	57	59	59
Branschtillhörighet okänd	49	42	40	33	53
Fastighetsverksamhet	43	39	37	34	29
Informations- och kommunikationsverksamhet	32	28	24	24	22
Tillverkning	25	26	29	27	24
Transport och magasinering	16	17	16	15	15
Uthyrning, fastighetsservice, resetjänster och andra stödtjänster	15	14	14	12	13
Vård och omsorg	11	11	14	11	9
Finans- och försäkringsverksamhet	11	9	8	9	7
Annan serviceverksamhet	10	11	11	8	5
Kultur, nöje och fritid	9	9	11	8	6
Jordbruk, skogsbruk och fiske	9	8	7	6	4
Utbildning	6	6	6	4	4
Hotell- och restaurangverksamhet	4	5	4	4	4
Vattenförsörjning, avloppsrening, avfallshantering och sanering	3	3	3	3	3
Utvinning av mineral	0	0	0	0	0
Försörjning av el, gas, värme och kyla	0	0	0	0	0
Offentlig förvaltning och försvar, obligatorisk socialförsäkring	0	0	0	0	0
Förvärvsarbete i hushåll	0	0	0	0	0
Verksamhet vid internationella organisationer, utländska ambassader o.d.	0	0	0	0	0

Senast uppdaterad 2023-11-20

Aktiebolag

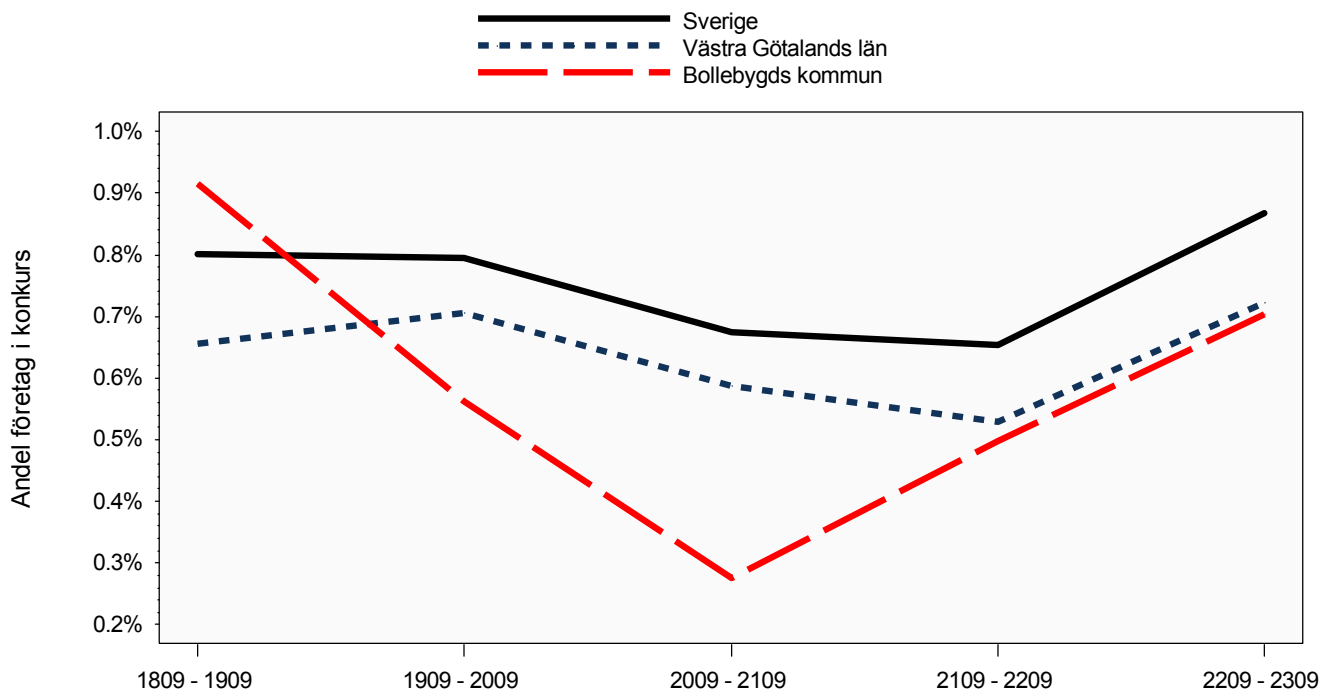
Utveckling nyföretagande



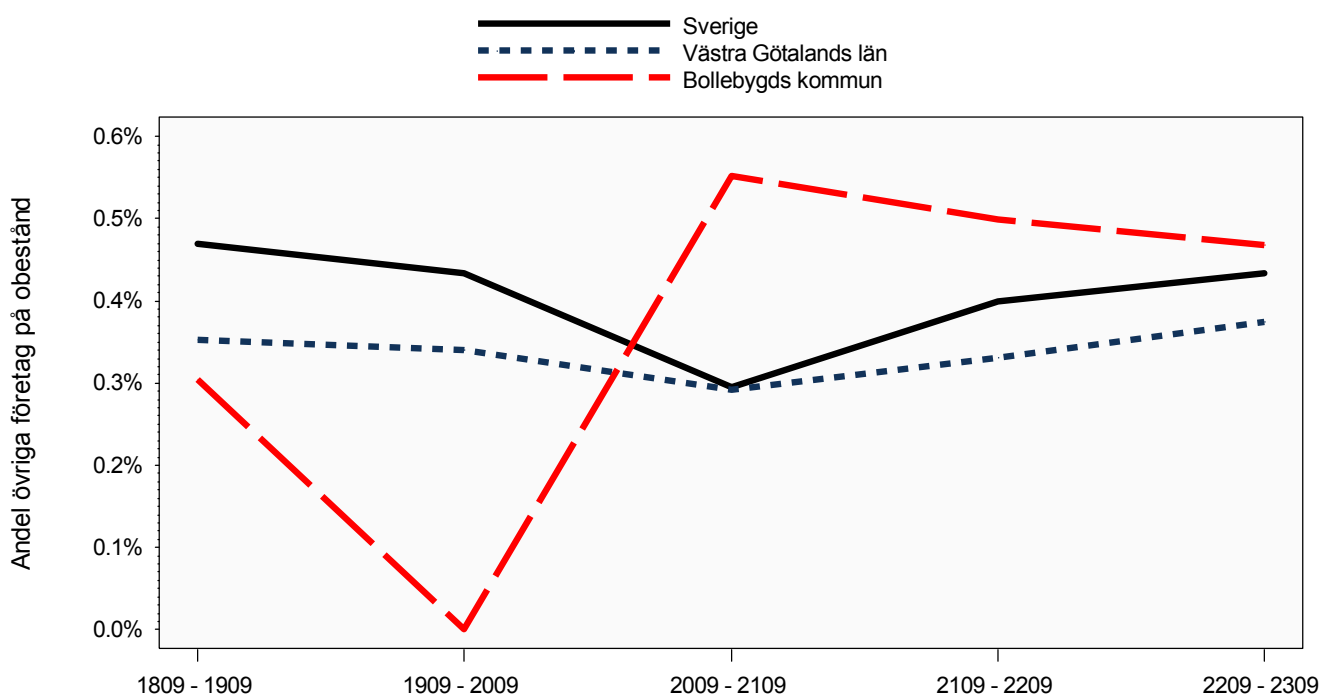
Senast uppdaterad 2023-11-20

Aktiebolag

Utveckling konkurser och övriga på obestånd



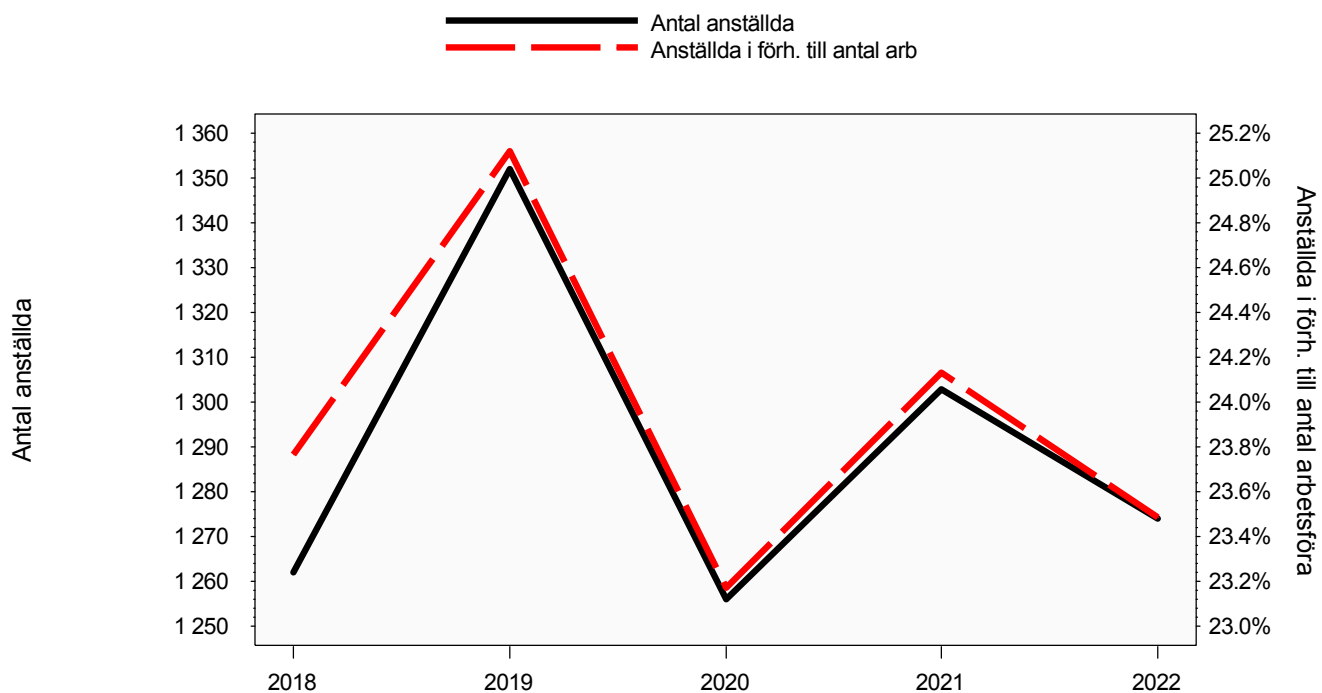
Senast uppdaterad 2023-11-20



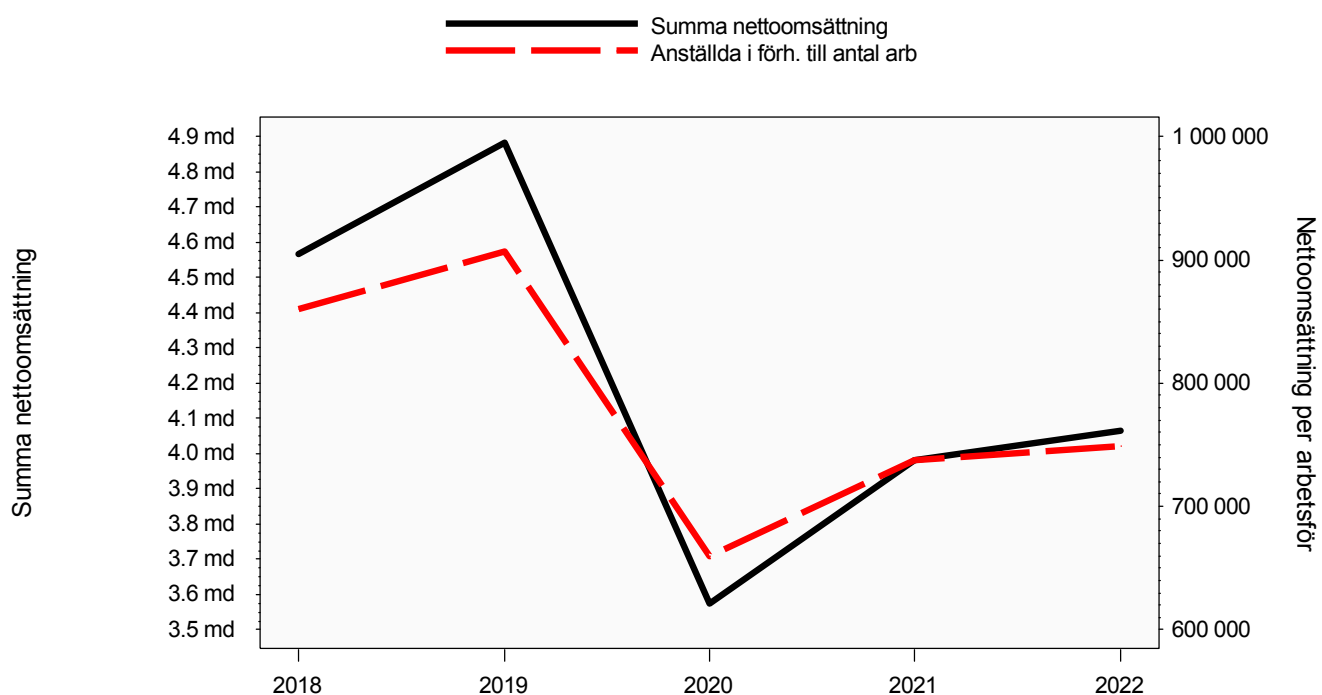
Senast uppdaterad 2023-11-20

Aktiebolag

Utveckling sysselsättning och omsättning i förhållande till antal arbetsföra



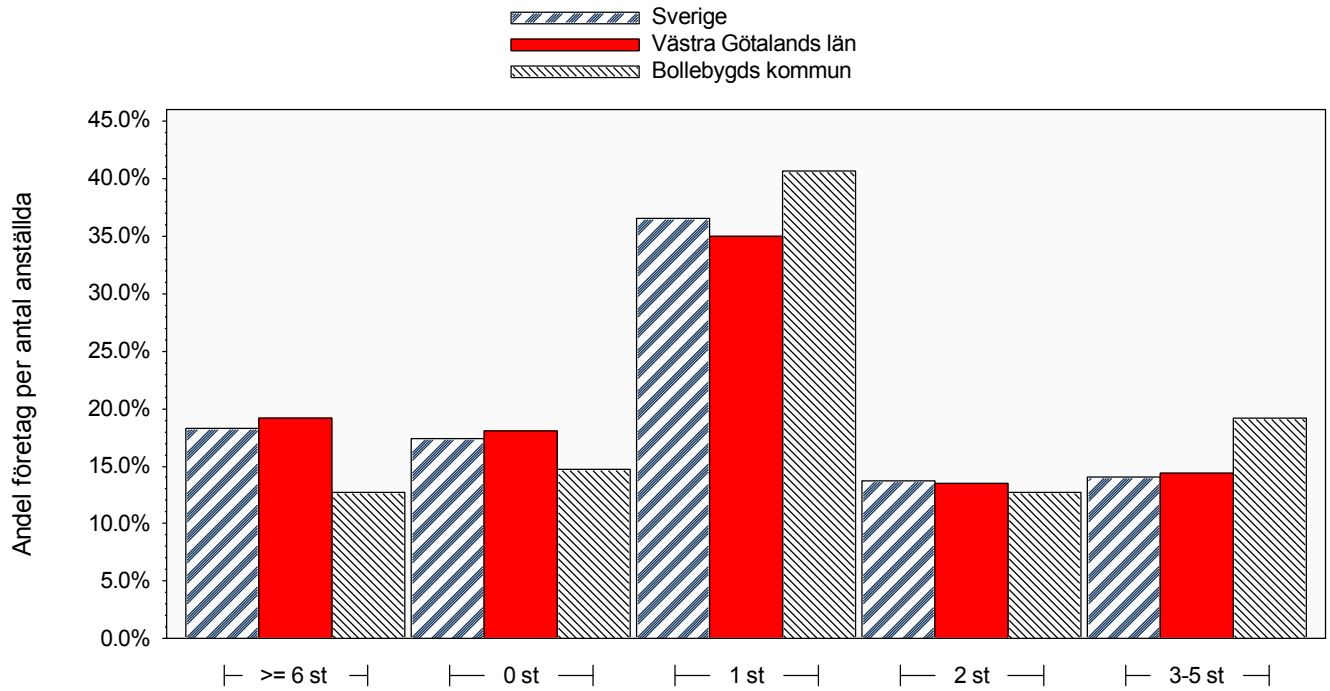
Senast uppdaterad 2023-11-20



Senast uppdaterad 2023-11-20

Aktiebolag

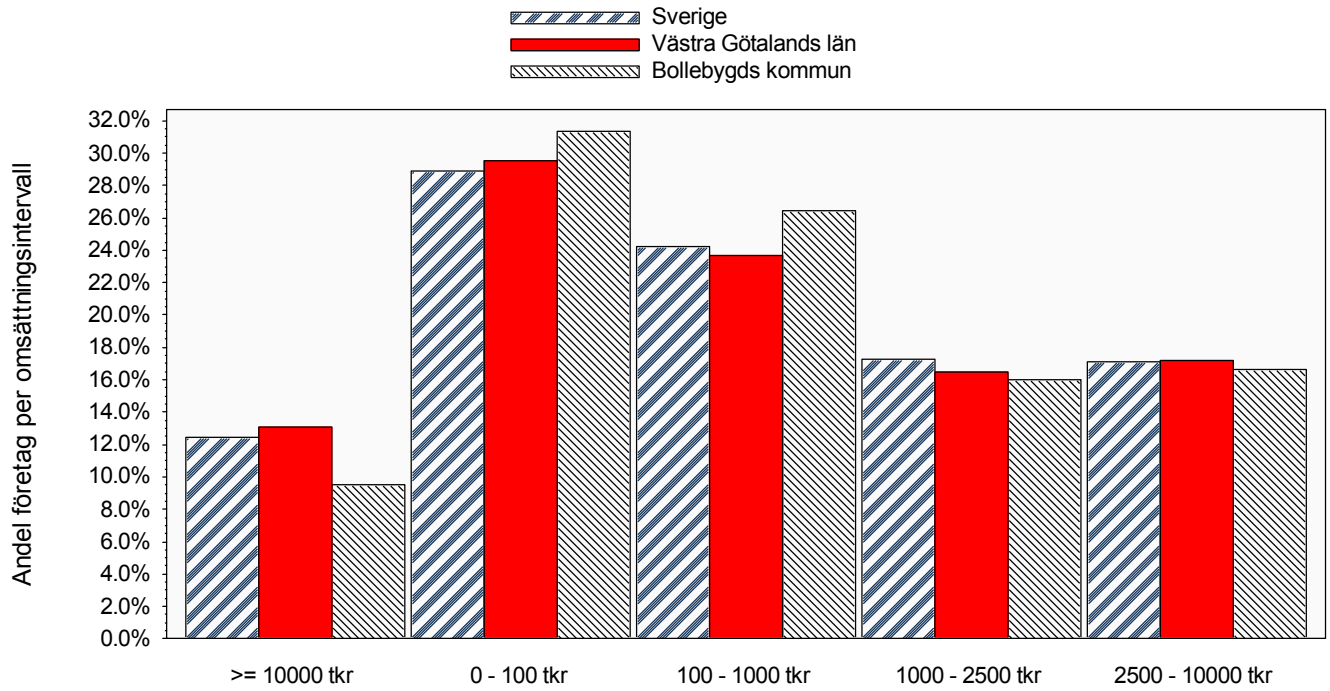
Antalsfördelning företag per antal anställda



Senast uppdaterad 2023-11-20

Aktiebolag

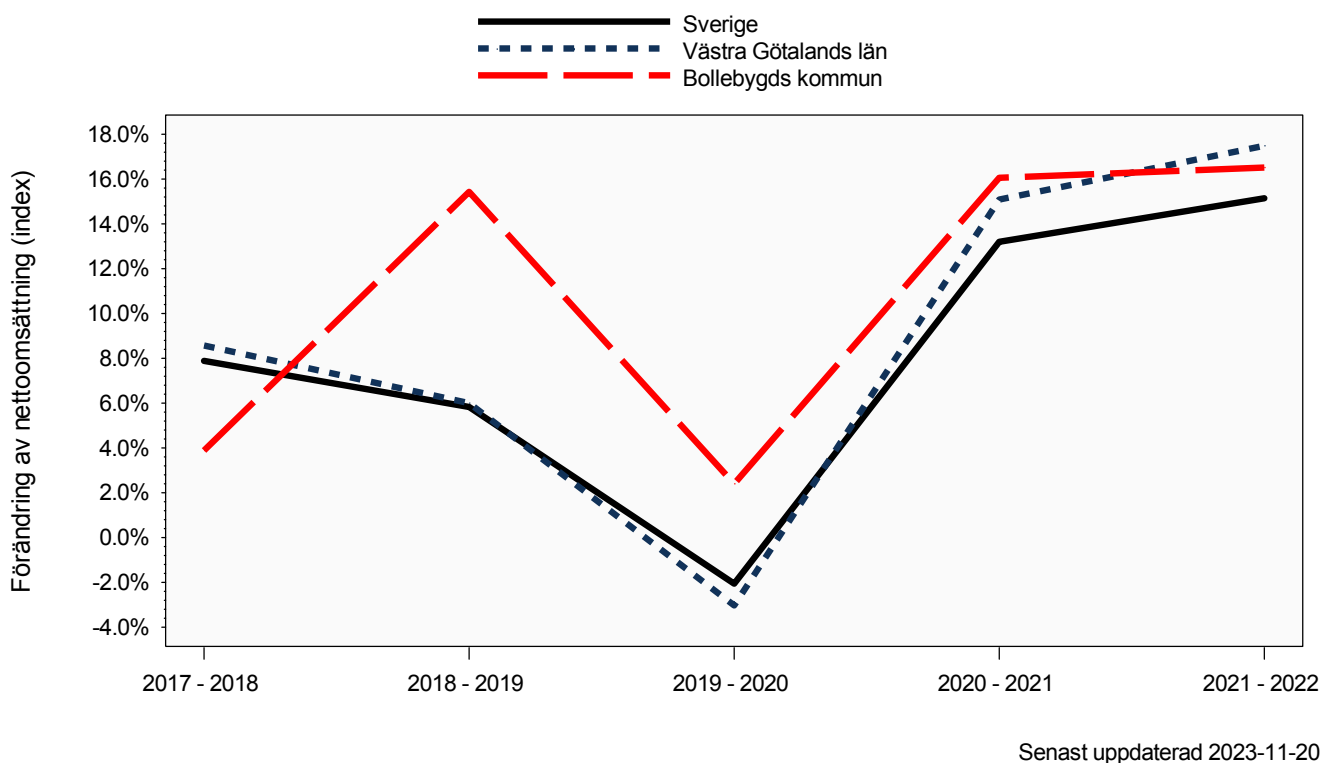
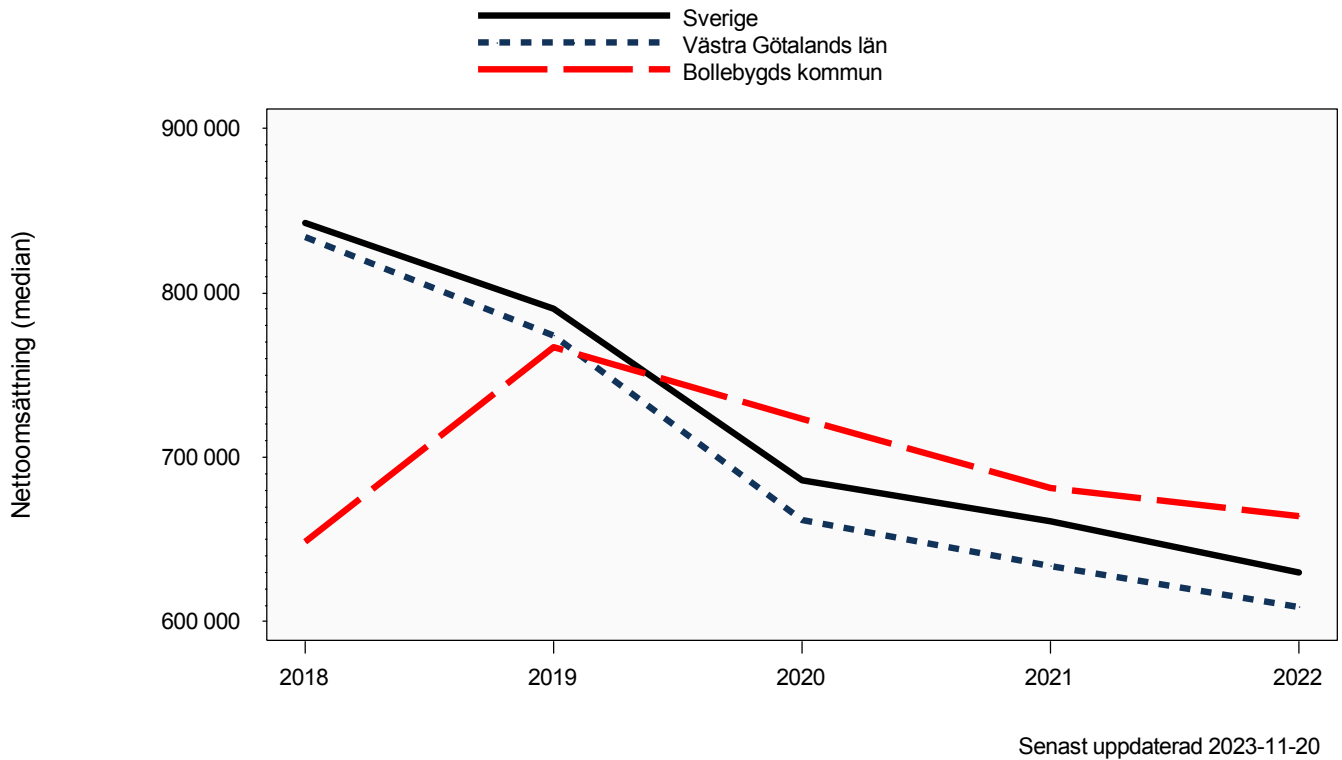
Antalsfördelning företag per omsättningsintervall



Senast uppdaterad 2023-11-20

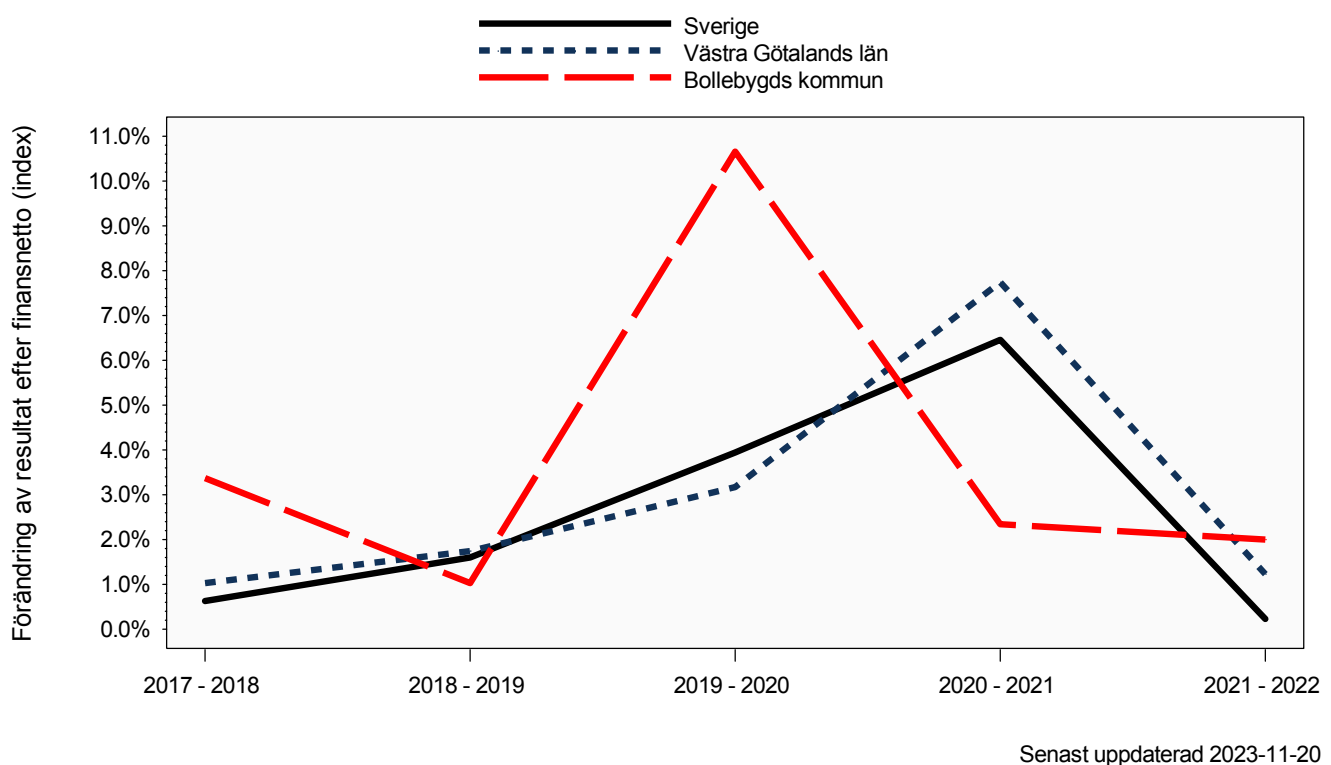
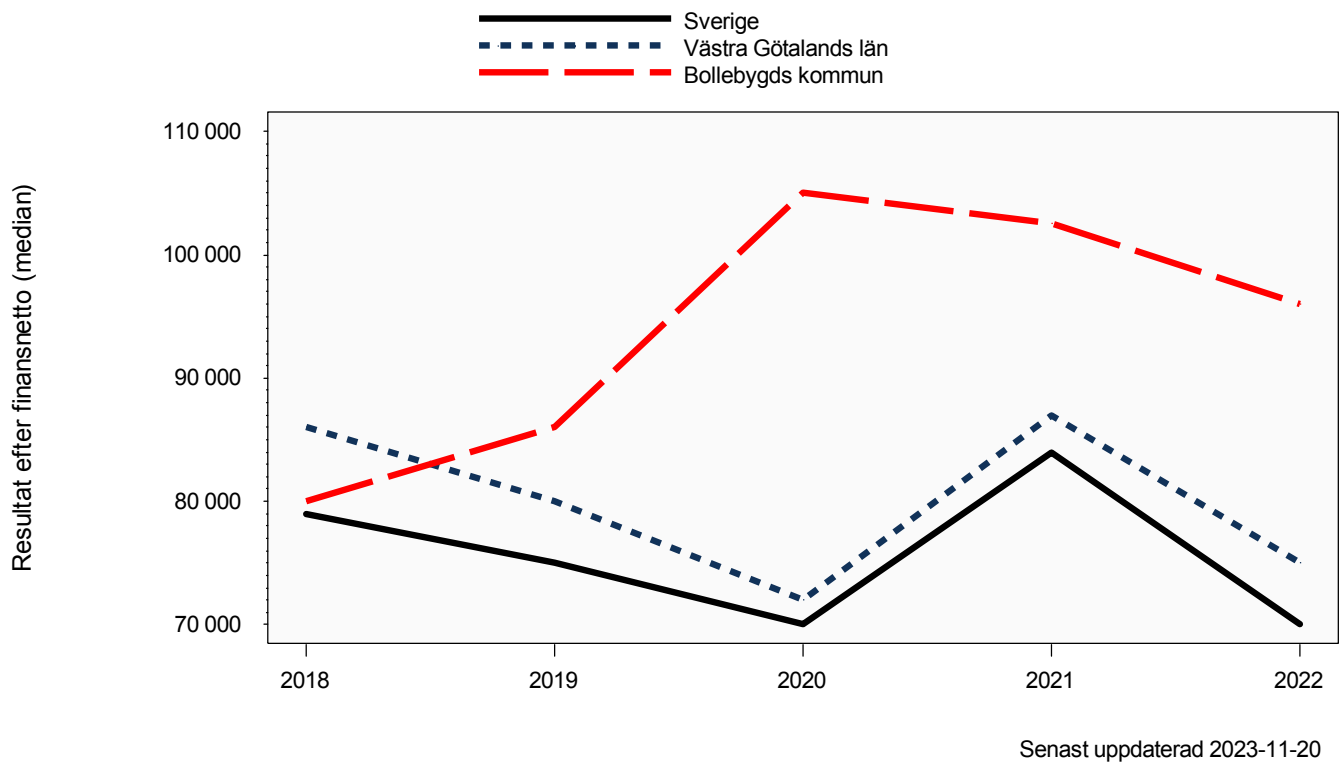
Aktiebolag

Utveckling nettoomsättning och förändring av nettoomsättning



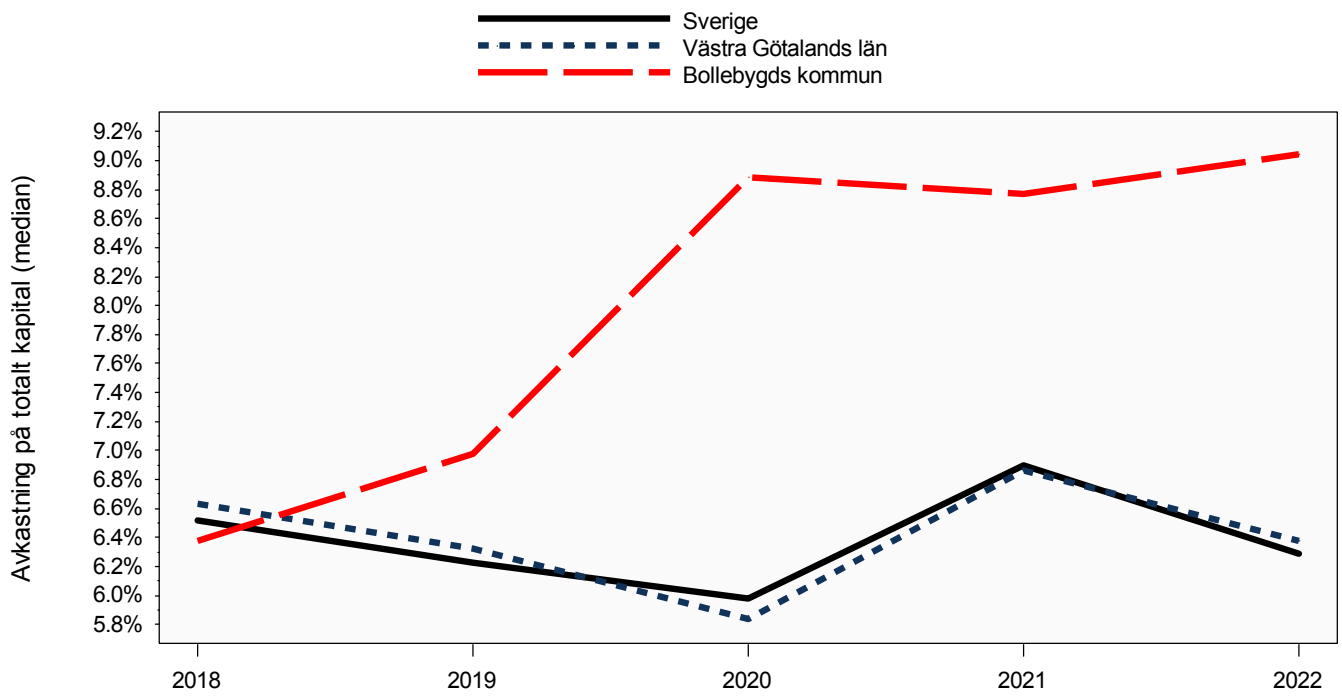
Aktiebolag

Utveckling resultat och förändring av resultat

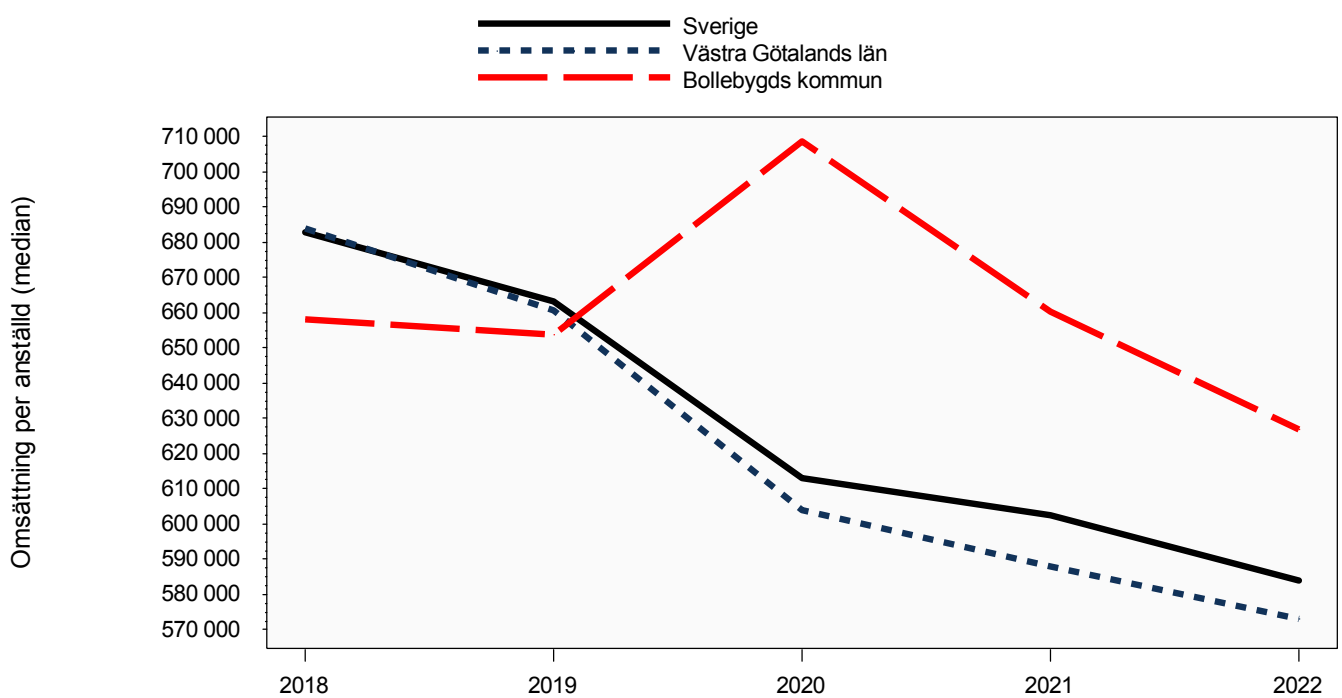


Aktiebolag

Utveckling avkastning på totalt kapital och omsättning per anställd



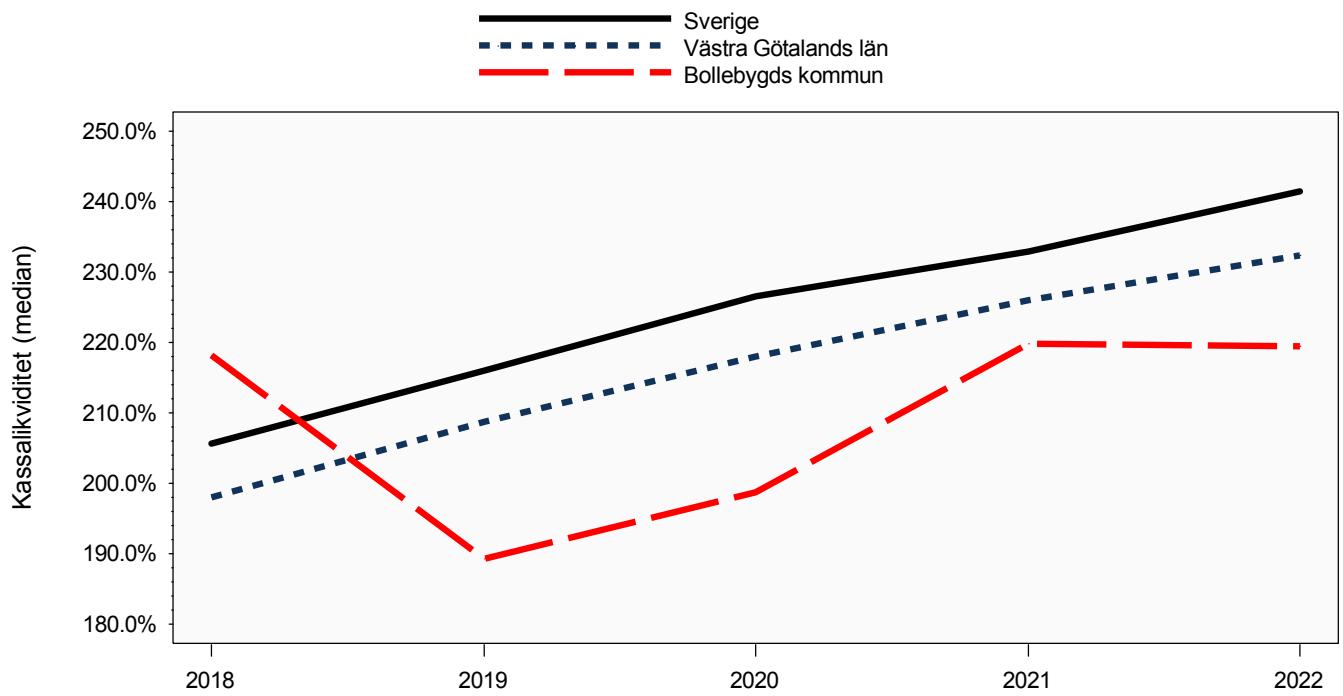
Senast uppdaterad 2023-11-20



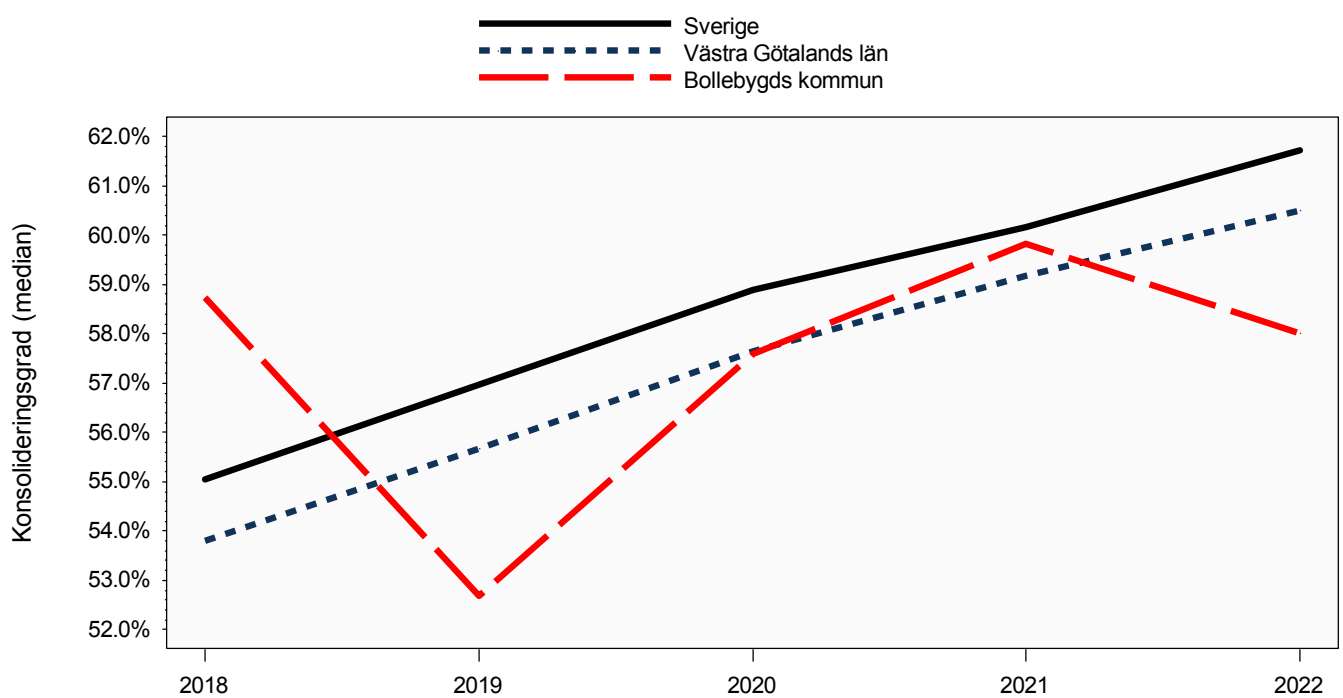
Senast uppdaterad 2023-11-20

Aktiebolag

Utveckling kassalikviditet och konsolideringsgrad



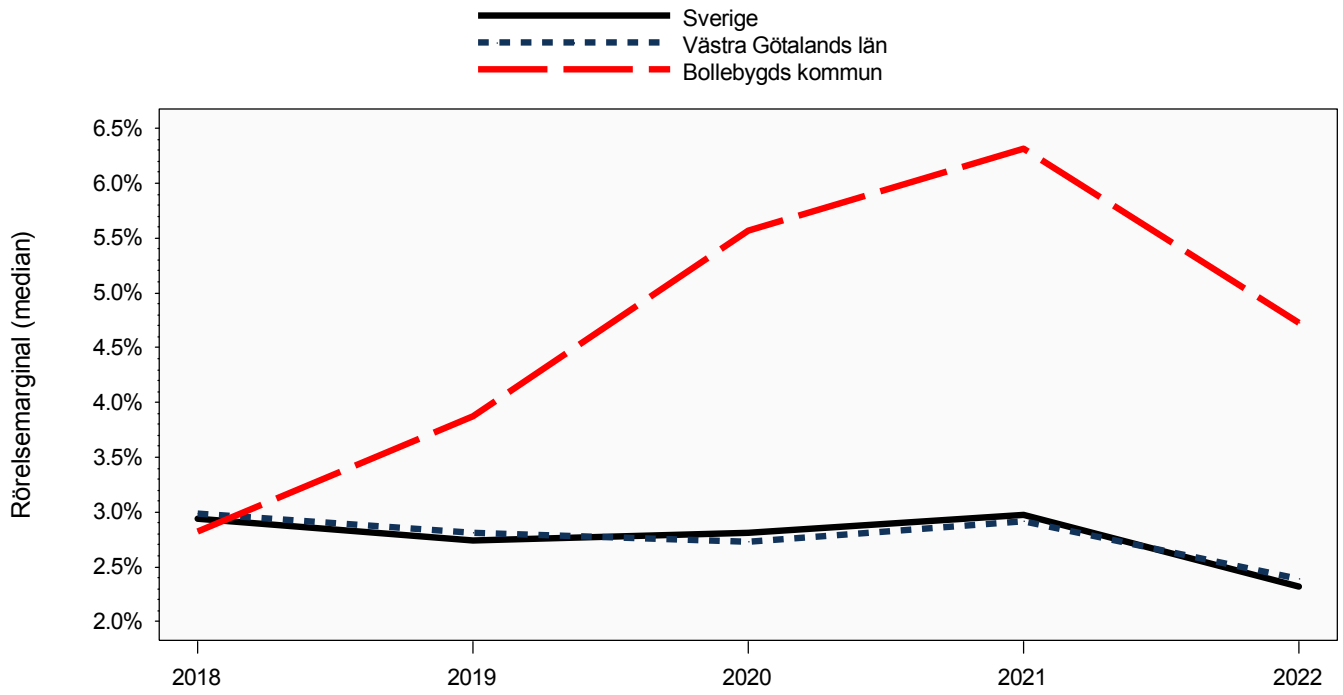
Senast uppdaterad 2023-11-20



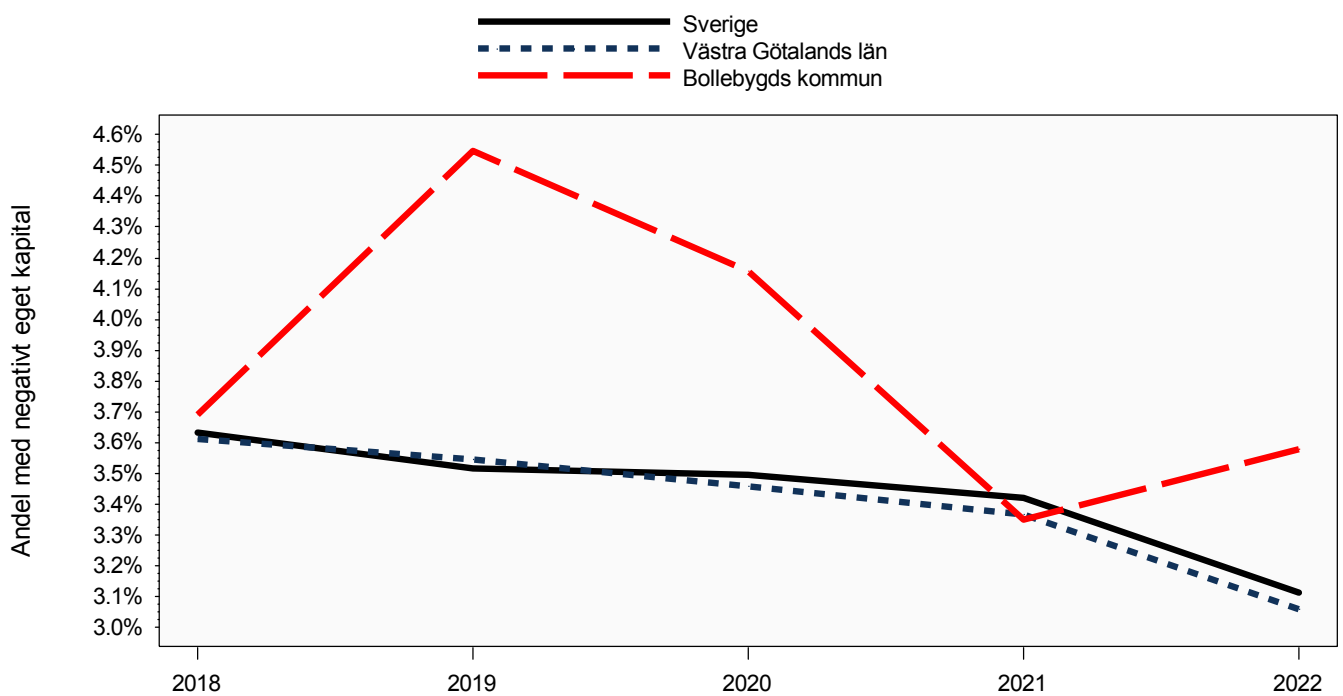
Senast uppdaterad 2023-11-20

Aktiebolag

Utveckling rörelsemarginal och andel med negativt eget kapital



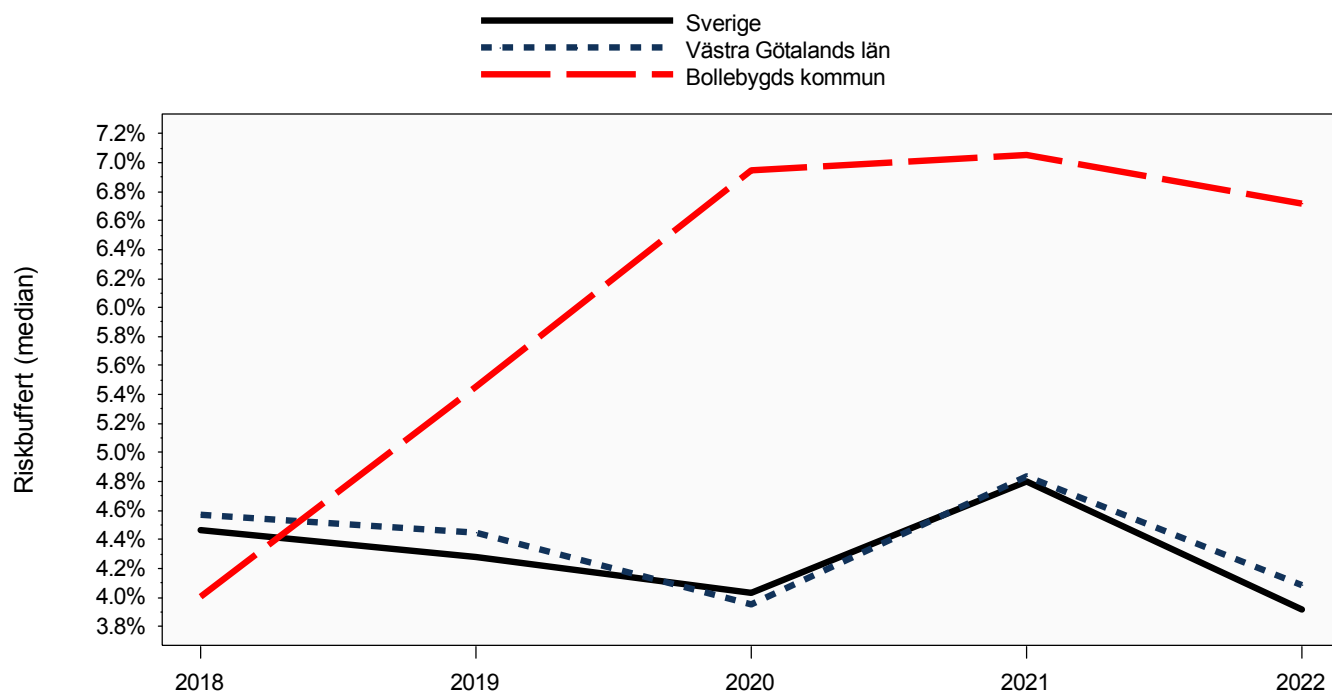
Senast uppdaterad 2023-11-20



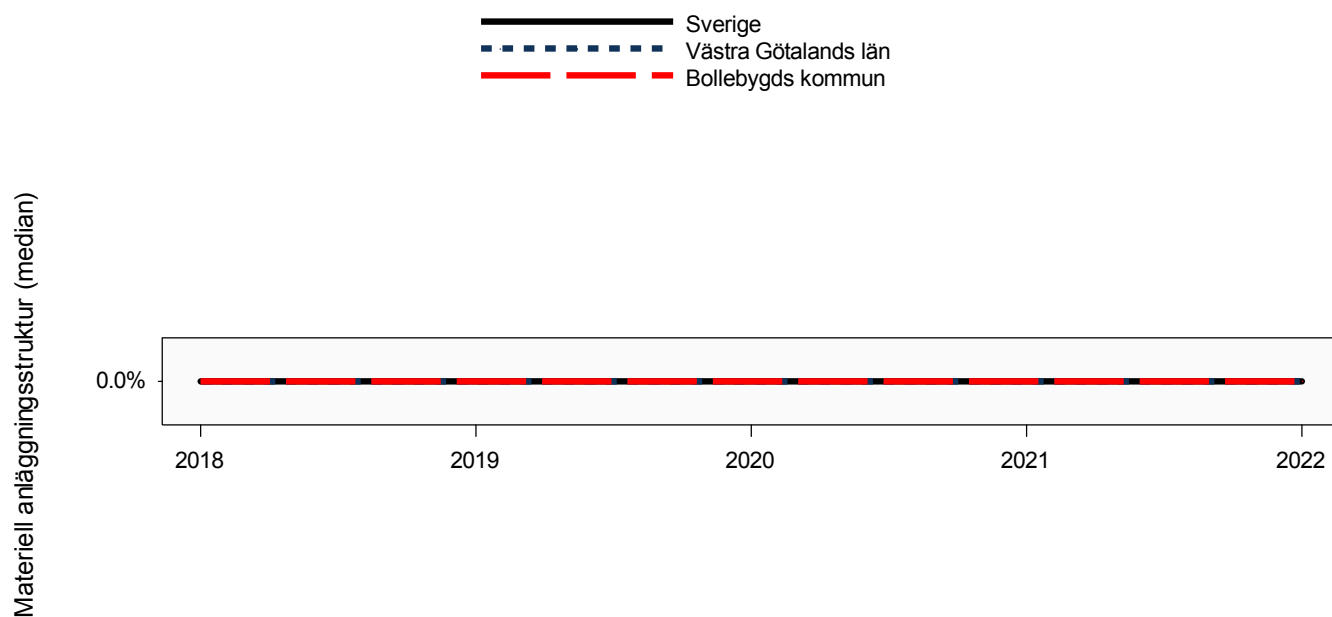
Senast uppdaterad 2023-11-20

Aktiebolag

Utveckling riskbuffert och materiell anläggningsstruktur



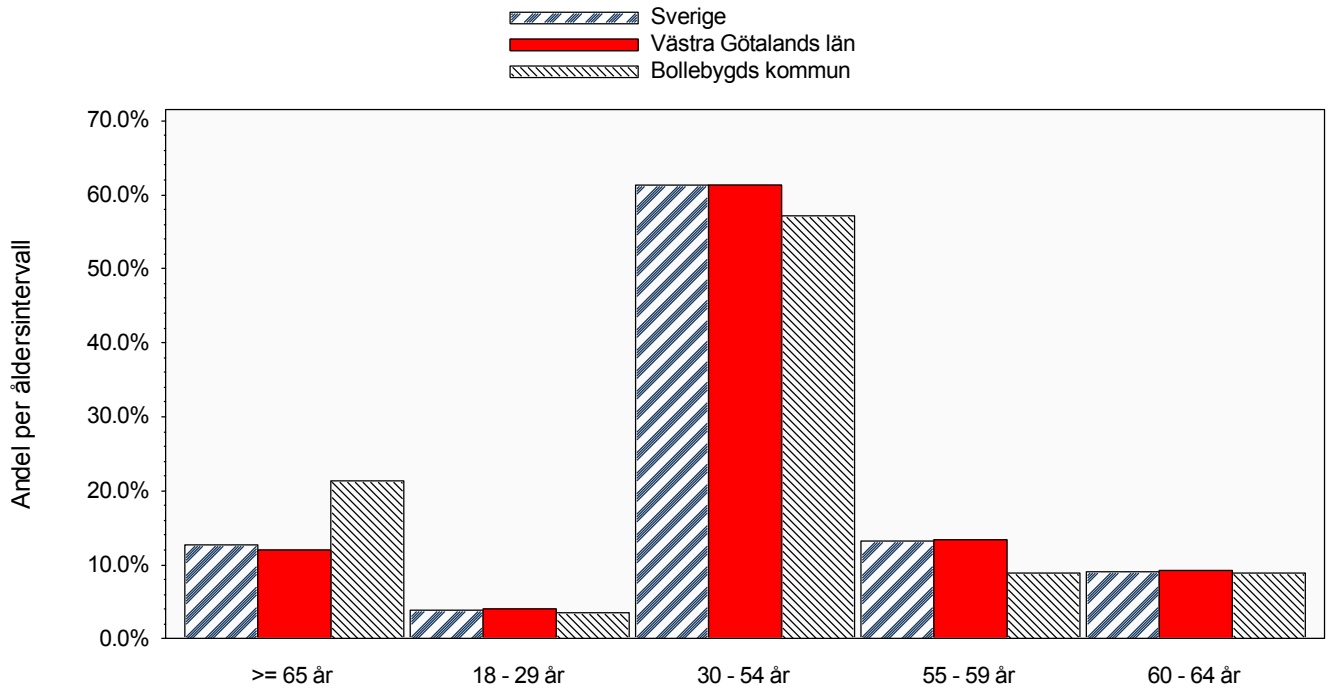
Senast uppdaterad 2023-11-20



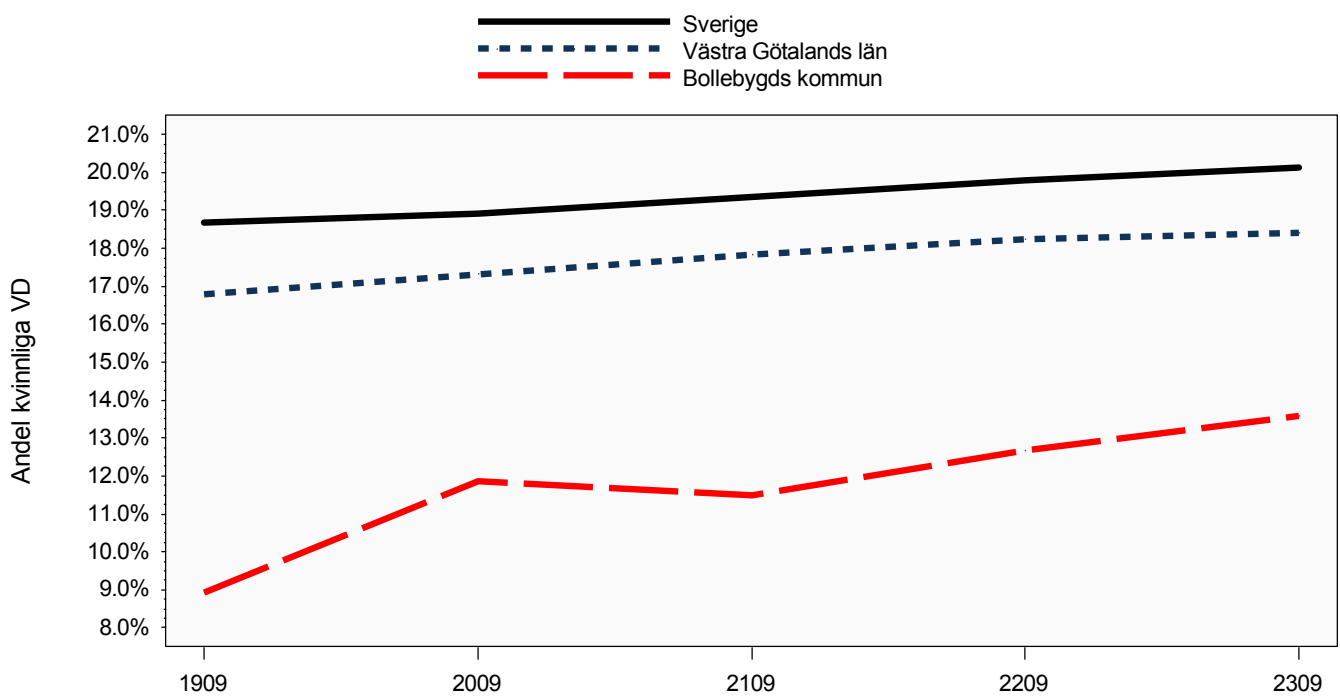
Senast uppdaterad 2023-11-20

Aktiebolag

Åldersfördelning VD och utveckling av andel kvinnliga VD



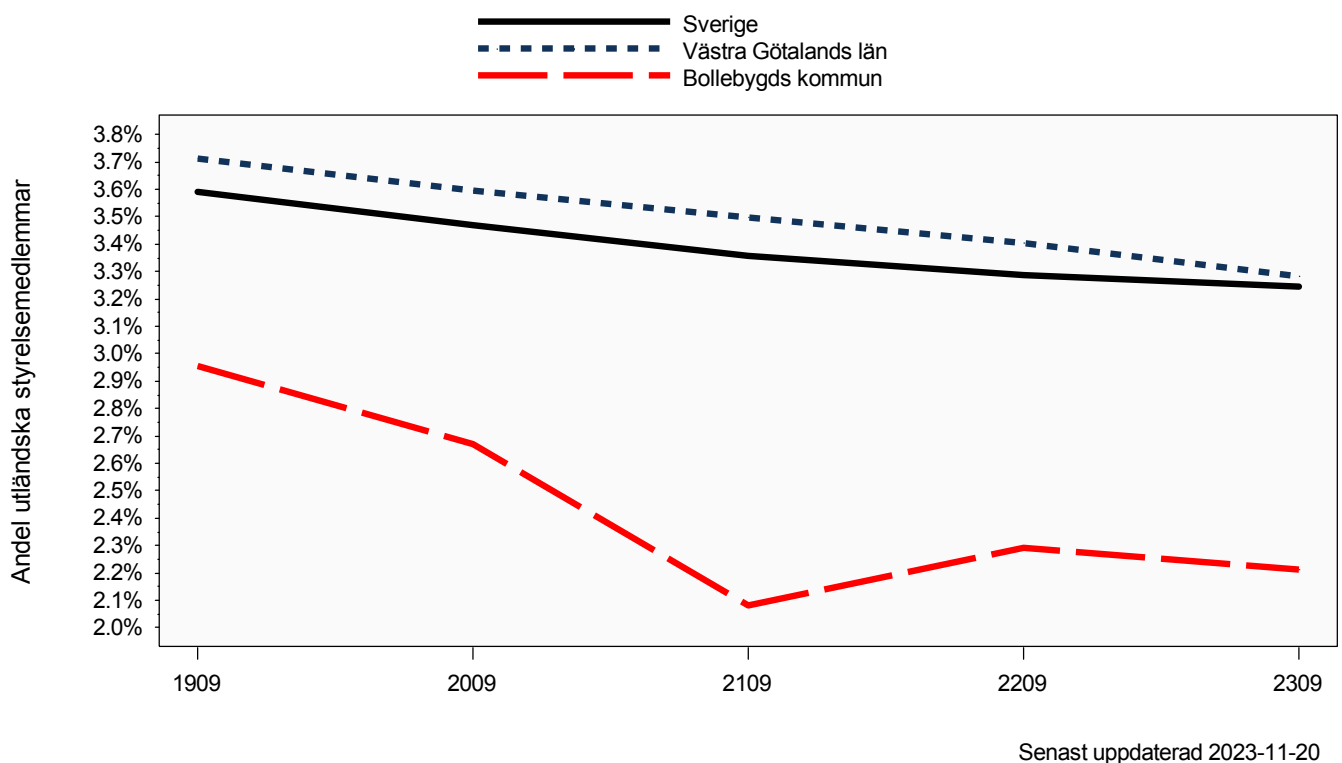
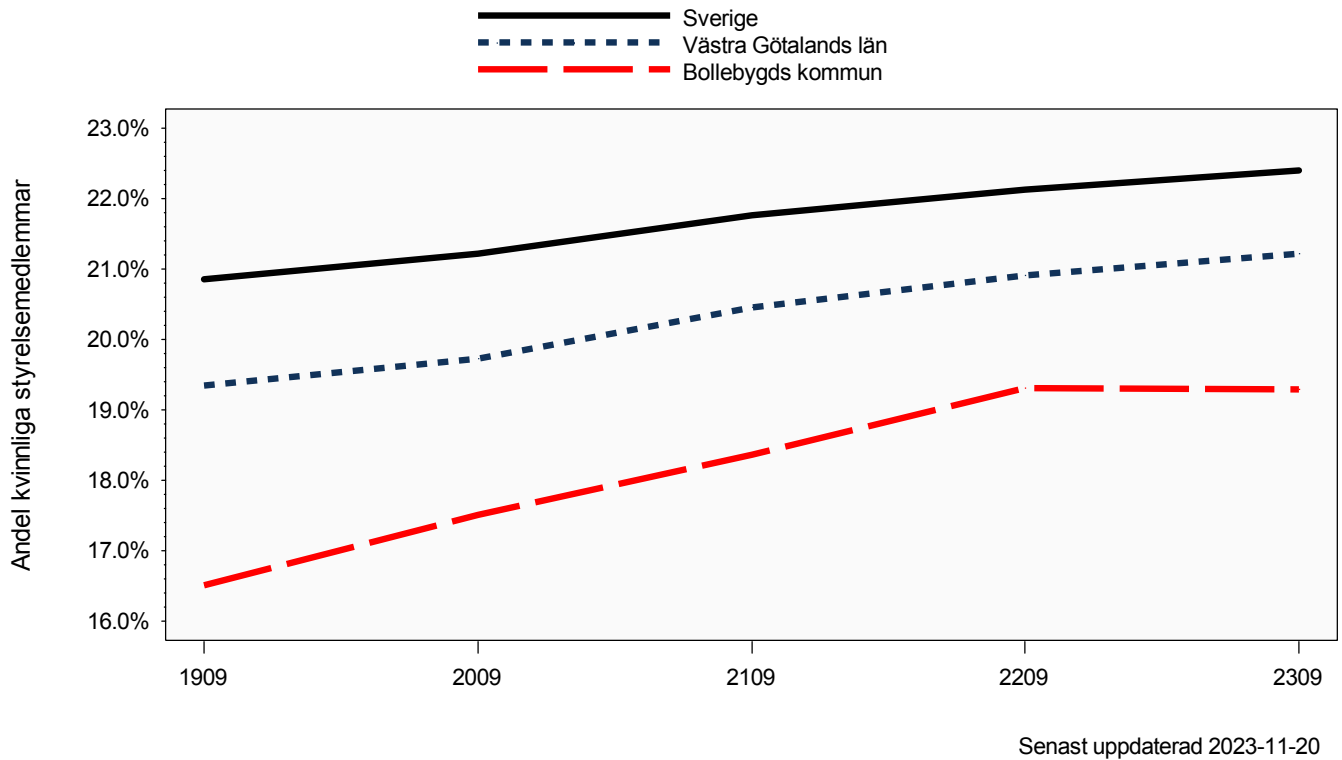
Senast uppdaterad 2023-11-20



Senast uppdaterad 2023-11-20

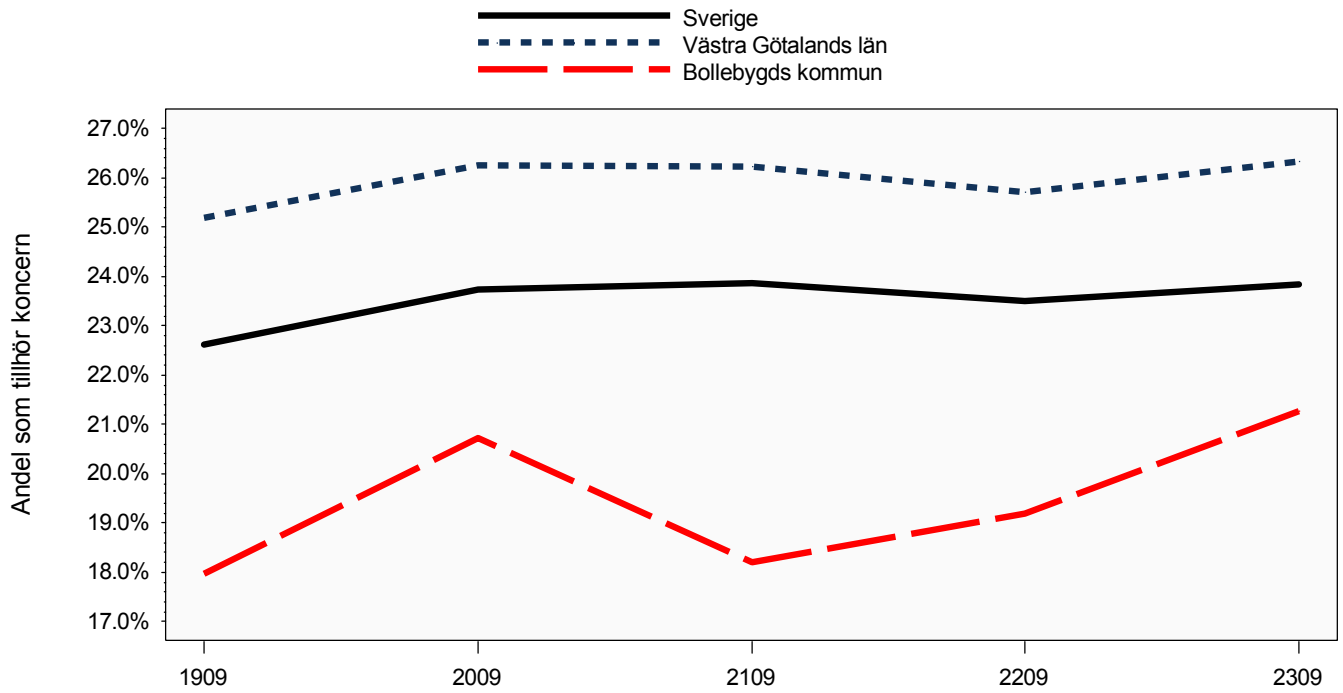
Aktiebolag

Utveckling av andel kvinnliga och andel utländska styrelsemedlemmar

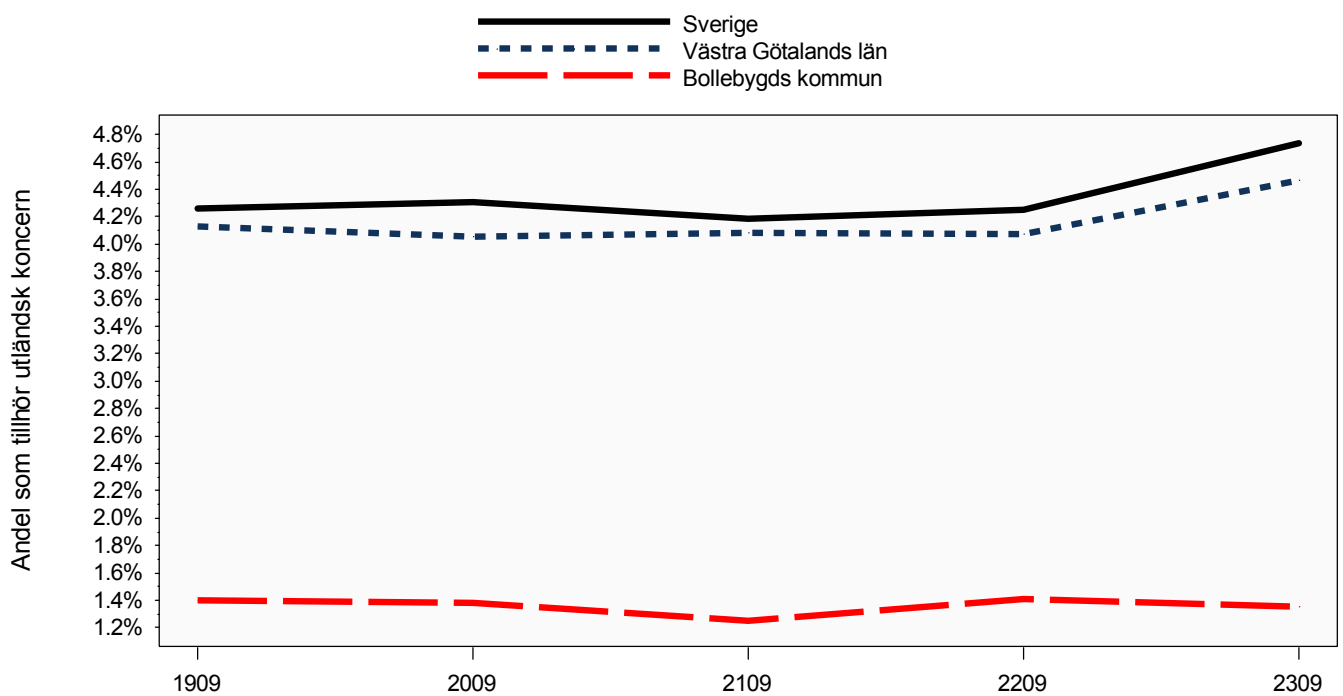


Aktiebolag

Utveckling av andel företag som tillhör koncern och utländsk koncern



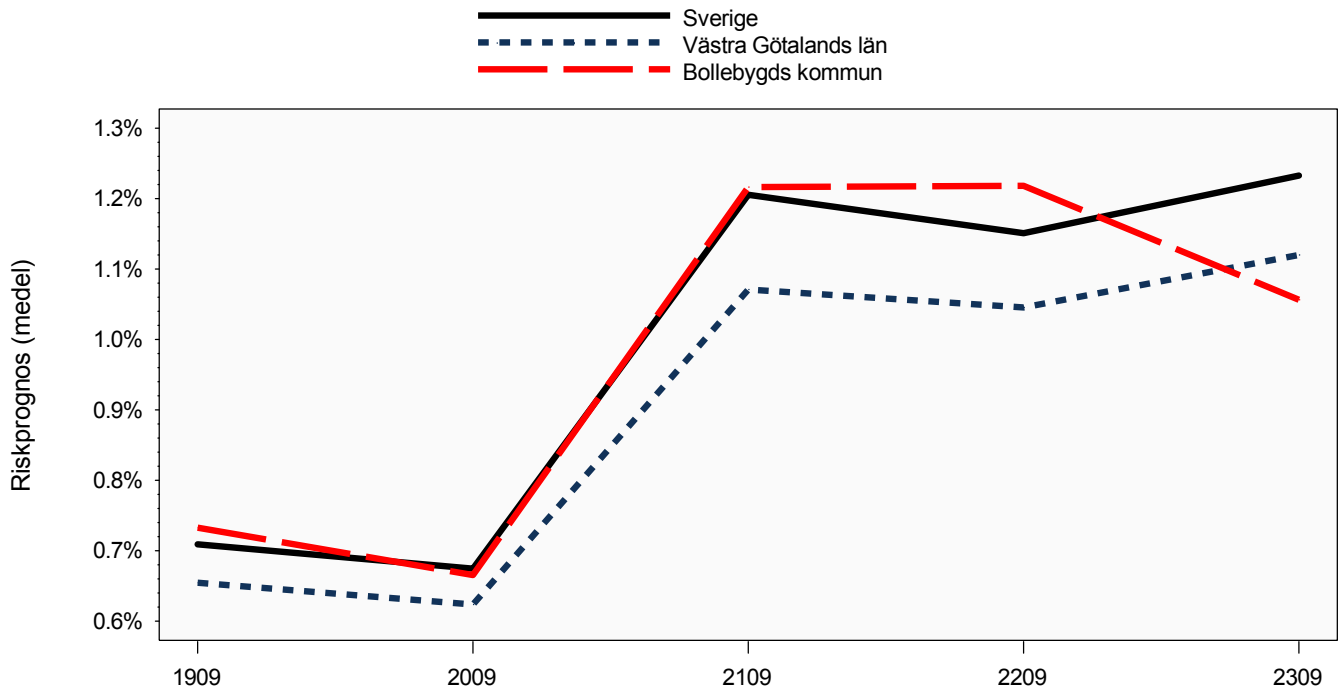
Senast uppdaterad 2023-11-20



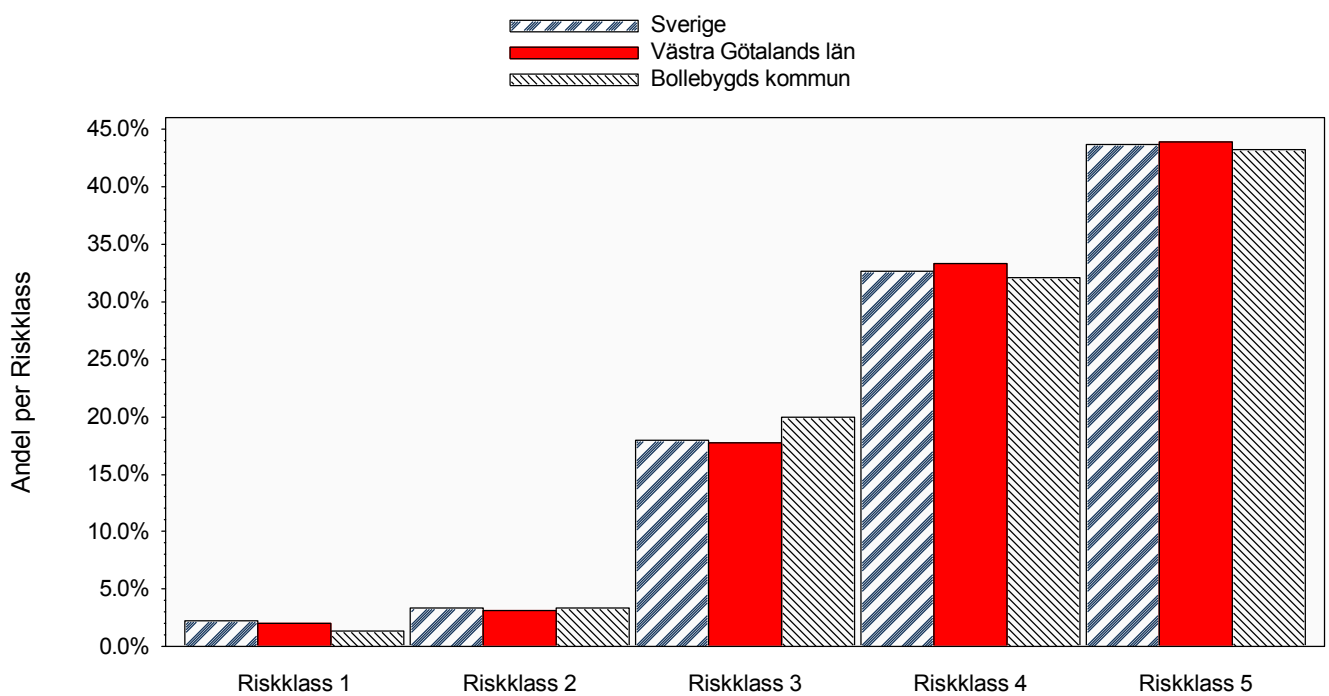
Senast uppdaterad 2023-11-20

Aktiebolag

Utveckling obeståndsrisk och riskfördelning



Senast uppdaterad 2023-11-20



Senast uppdaterad 2023-11-20

Bilaga del 1

Definitioner och SNI-gruppering som används i rapporten

Definitioner	
UC Risk Företag	<p>UC Risk Företag är en samling scoringmodeller som är optimerade för att beräkna svenska företags överlevnadsförmåga (mer detaljerad information finns på UCs hemsida).</p> <p>Aktivförändring bygger på UC Risk. Ett aktivt bolag ska tex driva någon form av aktiv verksamhet, obestånd är tex konkurs eller utmätning och en övrig förändring är tex avregistrering eller likvidation.</p> <p>Obeståndsrisk (riskprognos) som beräknas i UC Risk är sannolikheten att ett företag hamnar på obestånd inom 12 månader.</p>
Bokslutsinformation	<p>Bokslut är normaliserade mot bokslutslängd och kalenderår. Inaktiva- och bokslut kortare än 6 månader exkluderas.</p> <p>Vad gäller förändring av bokslutsposter så definieras en positiv förändring som en förändring som är större än riksmedianen, eller större än 0 om riksmedianen är negativ. För en negativ förändring gäller det motsatta.</p> <p>Index som visas i grafer är skillnaden mellan andelen med positiv och negativ förändring.</p>
Nyckeltal	<p>Avkastning på totalt kapital: (rörelseresultat + finansiella intäkter (+ jämförelsestörande poster om positiva)) / balansomslutning.</p> <p>Genomsnittlig skuldränta: (finansiella kostnader (+ jämförelsestörande poster om negativa)) / (kortfristiga + långfristiga skulder + (0,3 x obeskattade reserver) + avsättningar).</p> <p>Kassalikviditet: (summa omsättningstillgångar - varulager) / summa kortfristiga skulder.</p> <p>Konsolideringsgrad: (obeskattade reserver + summa eget kapital) / balansomslutning.</p> <p>Rörelsemarginal: resultat efter avskrivningar / summa rörelseintäkter.</p> <p>Riskbuffert: avkastning på totalt kapital - genomsnittlig skuldränta.</p> <p>Materiell anläggningsstruktur: materiella anläggningstillgångar / summa anläggningstillgångar.</p>
Arbetsför person	<p>En arbetsför person är en svensk person, 18-65 år, som finns registrerad i UCs databas.</p>

Senast uppdaterad 2023-11-20

SNI-gruppering enligt SNI2007 FR.O.M 2008-01-01

01-03	Jordbruk, skogsbruk och fiske
05-09	Utvinning av mineral
10-33	Tillverkning
35	Försörjning av el, gas, värme och kyla
36-39	Vattenförsörjning, avloppsrening, avfallshantering och sanering
41-43	Byggverksamhet
45-47	Handel
49-53	Transport och magasinering
55-56	Hotell- och restaurangverksamhet
58-63	Informations- och kommunikationsverksamhet
64-66	Finans- och försäkringsverksamhet
68	Fastighetsverksamhet
69-75	Verksamhet inom juridik, ekonomi, vetenskap och teknik
77-82	Uthyrning, fastighetservice, resetjänster och andra stödtjänster
84	Offentlig förvaltning och försvar, obligatorisk socialförsäkring
85	Utbildning
86-88	Vård och omsorg
90-93	Kultur, nöje och fritid
94-96	Annan serviceverksamhet
97-98	Förvärvsarbete i hushåll
99	Verksamhet vid internationella organisationer, utländska ambassader o.d.

Senast uppdaterad 2023-11-20

Bilaga del 2

Underlag till ett urval av de grafer som presenteras i rapporten.

K=Bollebygds kommun, L=Västra Götalands län, S=Sverige

Arbetsföra personer						
		2022	2021	2020	2019	2018
Antal arbetsföra	K	5 424	5 399	5 420	5 382	5 310
	L	1 061 617	1 057 677	1 053 416	1 045 609	1 035 160
	S	6 293 807	6 263 445	6 239 247	6 193 071	6 135 055

Senast uppdaterad 2023-11-20

Bokslutsinformation, nyckeltal del 1						
		2022	2021	2020	2019	2018
Avkastning på totalt kapital (median)	K	9.0%	8.8%	8.9%	7.0%	6.4%
	L	6.4%	6.9%	5.8%	6.3%	6.6%
	S	6.3%	6.9%	6.0%	6.2%	6.5%
Kassalikviditet (median)	K	219.5%	219.8%	198.8%	189.4%	218.2%
	L	232.5%	226.1%	218.1%	208.8%	198.1%
	S	241.4%	233.0%	226.7%	216.1%	205.6%
Konsolideringsgrad (median)	K	58.0%	59.8%	57.6%	52.7%	58.7%
	L	60.5%	59.2%	57.6%	55.7%	53.8%
	S	61.7%	60.2%	58.9%	57.0%	55.1%
Materiell anläggningsstruktur (median)	K	0.0%	0.0%	0.0%	0.0%	0.0%
	L	0.0%	0.0%	0.0%	0.0%	0.0%
	S	0.0%	0.0%	0.0%	0.0%	0.0%
Andel med negativt eget kapital	K	3.6%	3.4%	4.2%	4.5%	3.7%
	L	3.1%	3.4%	3.5%	3.5%	3.6%
	S	3.1%	3.4%	3.5%	3.5%	3.6%
Riskbuffert (median)	K	6.7%	7.1%	6.9%	5.5%	4.0%
	L	4.1%	4.8%	4.0%	4.5%	4.6%
	S	3.9%	4.8%	4.0%	4.3%	4.5%
Rörelsemarginal (median)	K	4.7%	6.3%	5.6%	3.9%	2.8%
	L	2.4%	2.9%	2.7%	2.8%	3.0%
	S	2.3%	3.0%	2.8%	2.7%	2.9%

Senast uppdaterad 2023-11-20

Bokslutsinformation, nyckeltal del 2

		2022	2021	2020	2019	2018
Antal anställda (summa)	K	1 274	1 303	1 256	1 352	1 262
	L	403 391	445 452	425 098	435 610	430 620
	S	2 404 414	2 780 282	2 689 879	2 739 454	2 703 148
Nettoomsättning (median)	K	664 000	681 202	723 000	766 750	649 000
	L	609 000	634 000	662 000	774 000	834 000
	S	630 000	661 000	686 000	790 000	842 571
Nettoomsättning (summa)	K	4.1 md	4.0 md	3.6 md	4.9 md	4.6 md
	L	1 785.7 md	1 805.2 md	1 628.8 md	1 703.3 md	1 652.2 md
	S	9 523.5 md	10 355.9 md	9 212.2 md	9 414.5 md	9 393.3 md
Omsättning per anställd (median)	K	627 000	660 333	708 500	653 693	658 000
	L	573 000	588 000	604 000	660 684	684 042
	S	584 000	602 667	613 200	663 333	682 667
Resultat efter finansnetto (median)	K	96 000	102 500	105 000	86 000	80 000
	L	75 000	87 000	72 000	80 000	86 000
	S	70 000	84 000	70 000	75 000	79 000

Senast uppdaterad 2023-11-20

Bokslutsinformation, förändring av nettoomsättning

		2022	2021	2020	2019	2018
Andel med negativ förändring	K	33.8%	36.2%	46.4%	40.0%	45.5%
	L	34.0%	36.2%	50.1%	44.4%	42.1%
	S	35.2%	37.2%	49.6%	44.6%	42.6%
Andel med positiv förändring	K	50.4%	52.2%	48.8%	55.5%	49.4%
	L	51.5%	51.2%	47.1%	50.5%	50.7%
	S	50.4%	50.4%	47.6%	50.5%	50.5%

Senast uppdaterad 2023-11-20

Bokslutsinformation, förändring av resultat efter finansnetto

		2022	2021	2020	2019	2018
Andel med negativ förändring	K	47.1%	45.6%	42.0%	47.9%	47.1%
	L	47.1%	43.1%	46.7%	48.0%	48.3%
	S	47.6%	43.8%	46.4%	48.1%	48.6%
Andel med positiv förändring	K	49.1%	47.9%	52.7%	49.0%	50.5%
	L	48.3%	50.8%	49.9%	49.7%	49.4%
	S	47.8%	50.3%	50.3%	49.7%	49.2%

Senast uppdaterad 2023-11-20

Styrelseinformation

		2209 - 2309	2109 - 2209	2009 - 2109	1909 - 2009	1809 - 1909
Andel kvinnliga styrelsemedlemmar	K	19.3%	19.3%	18.4%	17.5%	16.5%
	L	21.2%	20.9%	20.5%	19.7%	19.3%
	S	22.4%	22.1%	21.8%	21.2%	20.9%
Andel kvinnliga VD	K	13.6%	12.7%	11.5%	11.9%	8.9%
	L	18.4%	18.2%	17.8%	17.3%	16.8%
	S	20.1%	19.8%	19.4%	18.9%	18.7%
Andel utländska styrelsemedlemmar	K	2.2%	2.3%	2.1%	2.7%	3.0%
	L	3.3%	3.4%	3.5%	3.6%	3.7%
	S	3.2%	3.3%	3.4%	3.5%	3.6%

Senast uppdaterad 2023-11-20

Koncerninformation

		2209 - 2309	2109 - 2209	2009 - 2109	1909 - 2009	1809 - 1909
Andel som tillhör koncern	K	21.3%	19.2%	18.2%	20.7%	18.0%
	L	26.3%	25.7%	26.2%	26.3%	25.2%
	S	23.8%	23.5%	23.9%	23.7%	22.6%
Andel som tillhör utländsk koncern	K	1.4%	1.4%	1.2%	1.4%	1.4%
	L	4.5%	4.1%	4.1%	4.0%	4.1%
	S	4.7%	4.3%	4.2%	4.3%	4.3%

Senast uppdaterad 2023-11-20

Obeståndsrisk

		2209 - 2309	2109 - 2209	2009 - 2109	1909 - 2009	1809 - 1909
Genomsnittlig Riskprognos	K	1.1%	1.2%	1.2%	0.7%	0.7%
	L	1.1%	1.0%	1.1%	0.6%	0.7%
	S	1.2%	1.2%	1.2%	0.7%	0.7%

Senast uppdaterad 2023-11-20

UC AB är Sveriges ledande affärs- och kreditinformationsföretag som erbjuder Sveriges bästa utbud av förädlad affärsinformation. Vårt mål är att skapa säkrare affärsbeslut och större drömmar

Läs mer på [UC.se](https://uc.se) eller ring oss på 08-6709000